



Doplňující údaje:

0	04/2009	1.vydání	Mgr. Plešková	Mgr. Plešková	Mgr. Bussinow, Ph.D.	RNDr. Bosák		
				-	v.r.	v.r.		
Rev.	Datum	Popis	Vypracoval	Kreslil/psal	Kontroloval	Schválil		
<b>Objednatel:</b>  <b>SUDOP BRNO, spol. s.r.o.</b>  Kounicova 26 611 36 Brno 					<b>Souprava:</b>			
<b>Zhotovitel:</b>  <b>ECOLOGICAL CONSULTING a.s.</b> Na Střelnici 48, 779 00 Olomouc tel: 585 203 166, fax: 585 203 169 e-mail: ecological@ecological.cz 								
<b>Projekt:</b>  <b>„Modernizace Brno – Přerov, I. etapa Blažovice - Nezamyslice“</b>			Číslo projektu:		002/8217			
					VP (HIP):			
					Stupeň:			
KÚ: Jihomoravský, Olomoucký			Datum:		04/2009			
<b>Obsah:</b>  <b>POSOUZENÍ VLIVU STAVBY NA KRAJINNÝ RÁZ</b>			Archiv:		-			
					Formát:		-	
					Měřítko:		-	
					Část:		Příloha:	
					-			

Objednatel: **SUDOP BRNO spol. s r.o.**

Kounicova 26

611 36 Brno

Zpracovatel: **Ecological Consulting a.s.**

Na Střelnici 48

779 00 Olomouc

e-mail: [ecological@ecological.cz](mailto:ecological@ecological.cz) ; [www.ecological.cz](http://www.ecological.cz)

Duben 2009

Mgr. Zuzana Plešková

Prvotní dokumentace je uložena v archivu objednatele.

**Rozdělovník:**

Výtisk 1 – 25.: SUDOP BRNO, spol. s r.o.

Výtisk 00.: Ecological Consulting a.s.

## Obsah

<b>Obsah .....</b>	<b>3</b>
<b>Úvod .....</b>	<b>5</b>
<b>1. Metodika hodnocení krajinného rázu.....</b>	<b>6</b>
<b>2. Popis záměru .....</b>	<b>6</b>
2.1. Shrnutí kapitoly 2.1 .....	14
<b>3. Dotčený krajinný prostor .....</b>	<b>15</b>
3.1. Vymezení dotčeného krajinného prostoru .....	15
<b>4. Krajinné oblasti, jejich vymezení a charakteristiky .....</b>	<b>15</b>
4.1 Krajinná oblast – Lechovický bioregion.....	17
4.2 Krajinná oblast – Prostějovský bioregion .....	22
4.3 Krajinná oblast – Ždánicko - Litenčický bioregion .....	25
<b>5. Identifikace znaků krajinného rázu míst krajinného rázu a jejich klasifikace</b>	<b>29</b>
5.1. Místa krajinného rázu krajinné oblasti Lechovický bioregion.....	30
5.1.1. MKR č. 1 Šlapanická pahorkatina .....	30
5.2. Místa krajinného rázu krajinné oblasti Prostějovský bioregion .....	32
5.2.1. MKR č. 2 Rousínovská brána .....	32
5.2.2. MKR č. 3a Ivanovická brána .....	34
5.2.3. MKR č. 3b Ivanovická brána .....	36
5.3. Místa krajinného rázu krajinné oblasti Ždánicko - Litenčický bioregion .....	39
5.3.1. MKR č. 4a Kučerovská pahorkatina .....	39
5.3.2. MKR č. 4b Kučerovská pahorkatina .....	40
5.3.3. MKR č. 5 Tiščínská pahorkatina .....	41
<b>6. Vyhodnocení míry vlivu záměru na krajinný ráz – posouzení zásahu .....</b>	<b>42</b>
<b>7. Vizualizace záměru a jejich vyhodnocení.....</b>	<b>52</b>
<b>8. Celkové vyhodnocení vlivu stavby na identifikované znaky .....</b>	<b>58</b>
<b>Závěr a doporučení .....</b>	<b>69</b>
<b>Přílohy .....</b>	<b>70</b>
<b>Použité zdroje: .....</b>	<b>70</b>

## Seznam zkratek použitých v posouzení

DoKP	Dotčený krajinný prostor
EVL	Evropsky významná lokalita (dle NV č. 132/2005 Sb.)
KO	Krajinná oblast
KNP	Kulturní nemovitá památka
KPZ	Krajinná památková zóna
KR	Krajinný ráz
k.ú.	Katastrální území
MKR	Místo krajinného rázu
NK	Nosná konstrukce
NRBK	Nadregionální biokoridor
PHS	Protihluková stěna
PR	Přírodní rezervace
PP	Přírodní památka
RBC	Regionální biocentrum
TK	Temeno kolejnice
TV	Trakční vedení
ÚSES	Územní systém ekologické stability
VKP	Významný krajinný prvek
ZCHÚ	Zvláště chráněné území
ŽB	Železobetonový

## Úvod

Cílem předloženého posouzení bylo zhodnotit vliv plánované stavby pod názvem „Modernizace Brno – Přerov, I. etapa Blažovice – Nezamyslice“ na krajinný ráz. Práce je vypracována jako podklad pro oznámení výše zmíněné stavby ve smyslu zákona č. 100/2001 Sb., o posuzování vlivů na životní prostředí, v platném znění. Vyhotovení posouzení bylo zadáno firmou SUDOP BRNO spol.s.r.o., Kounicova 26, 611 36 Brno.

Předmětem stavby je kompletní rekonstrukce železniční infrastruktury trati v úseku Blažovice – Nezamyslice, zdvoukolejnění trati a zvýšení rychlosti ze současných max. 90 km/h na max. 200 km/h.

Záměr je posuzován ve variantách:

VARIANTA 0 – realizace záměru kompletně ve stávající stopě. Jedná se o jednokolejnou trať, která je již v tomto stavu na hranici svých kapacitních možností.

VARIANTA 1 - modernizace a zdvoukolejnění trati vedené zčásti ve zcela nové stopě s jinými sklonovými a směrovými poměry. Generalizovaný zakres varianty je uveden v příloze č. 5 tohoto posouzení.

Posuzovaná stavba se nachází na území Jihomoravského a Olomouckého kraje a prochází následujícími katastrálními územími - Blažovice, Holubice, Velešovice, Rousínov u Vyškova, Královopolské Vážany, Habrovany, Komořany na Moravě, Tučapy u Vyškova, Nemojany, Luleč, Drnovice u Vyškova, Vyškov, Křižanovice u Vyškova, Topolany u Vyškova, Hoštice, Heroltice, Ivanovice na Hané, Chvalkovice na Hané, Dřevnovice, Nezamyslice nad Hanou, Víceměřice.

Technické řešení záměru je blíže popsáno v kapitole č. 2 předkládaného posouzení.

### Vizualizace

Pro možnost objektivnějšího zhodnocení vlivu záměru na krajinný ráz byly zpracovány vizualizace záměru v několika místech podél trati. Vizualizacím ve vybraných lokalitách a jejich vyhodnocení je věnována kapitola č. 7.

## 1. Metodika hodnocení krajinného rázu

Pro vyhodnocení vlivu stavby „Modernizace trati Brno – Přerov, I. etapa Blažovice - Nezamyslice“ na krajinný ráz byl použit „Metodický postup posouzení vlivu navrhované stavby, činnosti nebo změny využití území na krajinný ráz“, který byl vypracován ve smyslu §12 zákona č. 114/1992 Sb. o ochraně přírody a krajiny (Vorel, Bukáček, Matějka, Culek, Sklenička 2004). Pro vyhodnocení vlivu záměru na krajinný ráz byl použit následující postup hodnocení:

- 1) Diferenciace území a identifikace rysů, znaků a hodnot (vymezení krajinných oblastí, dílčích krajinných prostorů a míst krajinného rázu)
- 2) Diferenciace možných vlivů dle individuálnosti charakteru prostorů a celkového rázu krajiny (vliv na harmonické měřítko, harmonické prostorové vztahy)
- 4) Diferenciace navrhovaných staveb dle charakteru možných vlivů na krajinný ráz
- 5) Posouzení vlivu staveb na identifikované znaky
- 5) Určení snesitelnosti zásahu na základě zjištěné míry vlivu a vyhotovení závěru

## 2. Popis záměru

Posuzovaný záměr „Modernizace trati Brno – Přerov, I. etapa Blažovice - Nezamyslice“ je situován na území Jihomoravského a Olomouckého kraje.

Trasa posuzovaného úseku se nachází na následujících katastrálních územích:

Blažovice, Holubice, Velešovice, Rousínov u Vyškova, Královopolské Vážany, Habrovany, Komořany na Moravě, Tučapy u Vyškova, Nemojany, Luleč, Drnovice u Vyškova, Vyškov, Křižanovice u Vyškova, Topolany u Vyškova, Hoštice, Heroltice, Ivanovice na Hané, Chvalkovice na Hané, Dřevnovice, Nezamyslice nad Hanou, Víceměřice.

Záměr je součástí celostátní dráhy Brno – Veselí nad Moravou č. 340 a Brno – Přerov č. 300, které jsou oblasti záměru provozovány závislou trakcí. Délka řešeného úseku trati činí cca 39 km.

Trať je v úseku Brno – Blažovice dvoukolejná, v úseku Blažovice – Nezamyslice – Přerov jednokolejná.

V nedávné minulosti byla trať pocházející cca z poloviny 19. století bez modernizačních úprav elektrifikována. Tím došlo k mírnému zvýšení propustnosti trati a provoznímu

zjednodušení odstraněním přepřahu v Přerově. Nedostatečná kapacita a rychlost dopravy však vedla k nutnosti modernizace trati Brno – Přerov.

Řešený záměr bude zahrnovat komplexní rekonstrukci železničního svršku a spodku. Vedení trati ve variantě 1 je navrhováno přibližně následujícím způsobem:

Z Blažovic vede linie trati severovýchodním směrem na obec Holubice, kde vyrovnává oblouk trati jižně od obce Holubice. Dále pokračuje ve stávající stopě a před městem Rousínov vyrovnává dva oblouky. Od Rusínova vede přímo směrem k obci Tučapy, tím vynechává žst. Komořany u Vyškova umístěnou jižně od navržené trasy. Západně od obce Luleč je navrženo narovnání oblouku v místě vysokého železničního viaduktu přes údolí potoka Rakovec. Za obcí Luleč trať vyrovnává jižně oblouk trati směrem na Vyškov a pokračuje víceméně ve stávající stopě přes Vyškov až do Křižanovic u Vyškova. Za Křižanovicemi linie trasy vyrovnává oblouk trati severně od obce Hoštice-Heroltice do Ivanovic na Hané. Za Ivanovicemi trať vyrovnává oblouk trati jižním směrem ve směru na obec Chvalkovice na Hané. Za Chvalkovicemi je trať vyrovnána severně od stávajícího jižního oblouku trati a v obci Dřevnovice směrem na Nezamyslice je trať zkrácena rovněž vedením severně od stávající trasy železnice.

V rámci varianty 1 je trať místy vedena **hlubokými zářezy**:

- před portály tunelů (Holubický tunel, Rousínovský tunel, Habrovanský tunel, Chvalkovický tunel)
- v novém vedení trati mezi Rousínovem a Lulčí
- jižně od obce Křižanovice u Vyškova v novém vedení trati v těsném sousedství původní trati
- v novém vedení trati před obcí Ivanovice na Hané
- Nemojanský zářez v km cca 37,6 – 38,0
- krátký úsek hlubokého zářezu severně nad obcí Dřevnovice v km cca 58,7

či **výraznými náspeky**:

- za Lulčí při Lulečském potoce v km 41,433
- za obcí Ivanovice na Hané při mostě přes Pustiměřský potok v km 55,375
- při mostě v km 57,776 přes polní cestu
- v ostatních případech mostů uvedených v tabulce č. 1 níže je trať také vedena po náspech, které však mají menší výšku

Zákres vedení trati ve výše popisované variantě 1 je uveden v mapě vyhodnocení krajinného rázu v příloze č. 5.

### Zavážení zářezů

V rámci projekční přípravy záměru je rovněž řešena problematika přebytečného materiálu, který vznikne realizací záměru v nové stopě. V rámci stavby vznikne značné množství přebytečné zeminy převážně ve formě spraší a jílu (cca 2 mil. kubíků zeminy), pro které bude nutné nalézt vhodné lokality k jejímu uložení. Zářezy opouštěné trati, které jsou místy poměrně hluboké, se jeví jako vhodné lokality k uložení materiálu. Zářezy trati jsou však v současnosti díky tomu, že jsou z většiny zarostlé keřovými a dřevinnými formacemi, jedním z nejvýznamnějších krajínovorných prvků v této jinak intenzivně zemědělsky využívané krajině. Hodnocením zářezů z hlediska přírodních hodnot se zabývá samostatná studie - biologické hodnocení, které vymezuje část zářezů, jež jsou vhodné k zachování a které tedy nejsou doporučeny k zavážení zeminami. Zářezy s vysokou přírodní hodnotou jsou uvedeny i v tomto posouzení. Z hlediska dalších atributů, posuzovaných v rámci hodnocení vlivu na krajinný ráz, tedy kulturně-historické a estetické charakteristiky, nedojde k významnému vlivu na krajinný ráz. Zavezením zářezů nevzniknou pohledové dominanty v krajině, či jiné útvary nekorespondující s charakterem krajiny. K zachování jejich krajínovorné funkce, coby liniových dřevinných prvků, je vhodné zavezené zářezy osadit dřevinami a zachovat jim tak jejich funkci.

O budoucím využití opouštěných úseků drážního tělesa je jednáno s jednotlivými dotčenými obcemi. Většina obcí je ochotna přistoupit k zachování opouštěné trati jako krajínovorného prvku.

### Obslužné komunikace

Vzhledem k nutnosti obsluhy této vysokorychlostní trati budou v převážné délce řešené trati vybudovány obslužné komunikace podél trati.

V rámci stavby budou rekonstruovány všechny **železniční stanice a zastávky**:

- Žst. Blažovice bude z pohledu osobní dopravy opuštěna a bude vybudována nová zastávka blíže obci. Stávající kolejiště žst. Blažovice bude sloužit pouze nákladní dopravě.
- Žst. Holubice bude z pohledu osobní dopravy opuštěna a bude vybudována nová zastávka blíže obci.
- Zast. Velešovice bude zrušena bez náhrady.

- Stávající žst. Rousínov bude opuštěna a nahrazena novou zastávkou (odbočkou) blíže k zástavbě.
- Žst. Komořany bude zrušena bez náhrady. Kolejiště bude sloužit jako vlečkové pro potřeby přilehlého průmyslového areálu a bude napojeno po stávajícím železničním tělese do nové odbočky Rousínov.
- Bude provedena rekonstrukce žst. Luleč, žst. Vyškov, zast. Hoštice-Heroltice, žst. Ivanovice n. H., zast. Chvalkovice n. H. a žst. Nezamyslice.

Nová nástupiště budou délky 320 m (pro rychlíkovou dopravu), 170 m (pro regionální dopravu v úseku Brno – Vyškov) a 130 m (pro regionální dopravu v úseku Vyškov – Přerov), jejich výška bude 550 mm nad temenem kolejnice. Ostrovní nástupiště budou spojena s výpravní budovou podchody s umožněním přístupu osobám se sníženou možností pohybu a orientace.

Všechny přejezdy budou zrušeny a nahrazeny mimoúrovňovým křížením.

V rámci stavby budou opraveny všechny mostní objekty a umělé stavby, bude provedena modernizace zabezpečovacího a sdělovacího zařízení. V jednotlivých železničních stanicích bude provedena rekonstrukce přípojek nn, budou vybudovány nové trafostanice.

### **Tunely**

Úseky před hloubenými portály budou svahované ve spraších, úseky mezi hloubeným a raženým portálem budou vytvořeny v otevřených stavebních jámách s částečným překrytím a pro ražené úseky se využije členěná čelba podle zásad nové rakouské tunelovací metody (NRTM). Svislé nosné konstrukce hloubených částí se vytvoří z podzemních stěn, které budou ve stropě opatřeny rozpěrami, případně kotveny a vzhledem k silně bobtnavým jílům budou navrženy s masivní spodní železobetonovou deskou. Pro ražené části je navržen kruhový průřez s náběhy v opěři a s plošší, uzavřenou mohutnou spodní klenbou.

#### ***Holubický tunel***

Tunel je situován mezi obcemi Blažovice a Holubice. Celková délka tunelu by mohla dosahovat až 950 m, hloubený vjezdový portál ve staničení km 26,450, hloubený tunel délky 150 m, ražený portál ve staničení km 26,600. Délka ražené části 650 m. Nejvyšší nadloží nad tunelem 19 metrů ve staničení km 26,850. Konec ražby v km 27,250, následuje hloubený úsek délky 150 m do staničení 27,400, kde je umístěn výjezdový hloubený portál. Uvažuje se s jednou únikovou šachtou.

#### ***Rousínovský tunel***

Tunel se nachází v blízkosti obce Rousínov. V celé délce je hloubený vjezdový portál ve staničení km 32,050, výjezdový portál ve staničení km 32,750, celková délka 700 m. Nejvyšší nadloží, prakticky celé ze spráše, cca 7,4 m je v km 32,350.

### **Habrovanský tunel**

Nachází se mezi obcemi Komořany u Vyškova a Habrovany a jeho celková délka je 650 m. Hloubený vjezdový portál (začátek tunelu) ve staničení km 34,900, délka hloubené vjezdové části je 50 m, ražený portál v km 34,950, následuje ražená část délky 400 m zakončená portálem ve staničení 35,350 km, hloubeným úsekem délky 200 m, výjezdový portál a konec tunelu v km 35,550. Nejvyšší nadloží v ražené části tunelu dosahuje 11 metrů v km 35,150.

### **Nemojanský zářez**

S ohledem k místním geologickým poměrům je v km cca 37,4 – 38,1 místo původně navrhovaného tunelu navržen otevřený zářez v délce cca 700 m. Dno zářezu, které zasahuje do neogenních jílu bude rozepřeno deskou a části svahů budou případně rozepřeny nízkými podzemními stěnami.

### **Dřevnovický tunel**

Tunel je navržen o celkové délce 425 m. Nachází se v oblasti mezi obcemi Chvalkovice na Hané a Dřevnovice. Vjezdový hloubený portál – začátek tunelu – km 57,250, hloubený úsek délky 50 m, začátek ražby v km 57,300, ražená část délky 300 m s koncem ražby ve staničení km 57,600, hloubená výjezdová část délky 75 m zakončená výjezdovým portálem ve staničení v km 57,675. Nejvyšší nadloží nad tunelovou konstrukcí přibližně 19,0 m v km 57,450.

### **Mosty**

Přehled všech navrhovaných mostů, propustků a opěrných zdí je uveden v příslušných kapitolách dokumentace, níže uvádíme nejvýznamnější mostní objekty z hlediska krajinného rázu.

**Tab. 1: Seznam navrhovaných mostů významných z hlediska krajinného rázu**

Název objektu	Popis stávající konstrukce	Poznámky
Železniční most v km 31,200 přes Kovalovický potok a přeložku II/430	nový objekt	Křížení přeložky silnice a nové trasy trati v ostrém úhlu, most přes údolí, přeložku silnice, II/430 a potok, rozmístění podpor bude přizpůsobeno daným poměrům
Železniční most v km 34,732 přes Habrovanský potok a polní cestu	nový objekt	Železobetonová rámová konstrukce na světlost 7,8 m, úprava koryta vodoteče. Podél koryta zachovat prostor pro průjezd zeměděl. techniky
Železniční most v km 36,127	nový objekt	Železobetonová tenkostěnná monolitická klenbová konstrukce o světlosti cca 12,5 m
Železniční most v km 37,003	nový objekt	Spřažená ocelobetonová konstrukce o 5 polích, délka přemostění cca 150 m
Železniční estakáda v km 38,575	nový objekt	Železniční ocelobetonová spřažená estakáda 16 polí (4x33,3+4x50+6x33,3 m=599,6 m) ve výšce uprostřed údolí cca 26 m nad terénem. Přes polní cestu, budoucí cyklostezku a údolí
Železniční most v km 41,436 přes Lulečský potok a polní cestu	nový objekt	Monolitická železobetonová přesýpaná klenba, splňující vznesené požadavky
Železniční most v km 55,375		Je navrženo zdvoukolejnění trasy v nové stopě z důvodu dosažení rychlosti 200 km/hod. Most přemostňuje Pustiměřský potok. NK je navržena jako dvoukolejný Langer o rozpětí 49 m.
Železniční most v km 56,227 (ev. km 58,544)	Přes silnici III/43914 a Chvalkovický potok v obci Chvalkovice, 1otvor klenba kamenná, 2otvor klenba	stávající most je mimo uvažovanou trasu a překází výstavbě nového objektu, bude zbourán. Nový most se postaví v nové poloze koleje, světlost krajních opěr 26,0m, navržena ocelová konstrukce spřažená s betonovou deskou

	betonová, oba otvory světlosti 7,40 m, podjezdová výška 5,0 m.	
Železniční most v km 57,776	nový objekt	Je navrženo zdvoukolejnění trasy v nové stopě z důvodu dosažení rychlosti 200 km/hod. Most přemostuje polní cestu. NK je navržena jako ŽB polorám o světlé šířce 10 m. Šířka vychází z prostorového uspořádání pro pěší, cyklisty, koně a meliorační kanál. Most je v oblouku o poloměru 2060 m.
Železniční most v km 59,062	nový objekt	Je navrženo zdvoukolejnění trasy v nové stopě z důvodu dosažení rychlosti 200 km/hod. Most přemostuje biokoridor – nosná konstrukce bude upravena na základě požadavků biologického hodnocení.
Železniční most v km 59,136	nový objekt	Byl navržen pro silnici s chodníkem nový mostní objekt, kde nosná konstrukce je tvořena ze zabetonovaných nosníků s kolmým uložením. Opěry a úložné prahy budou žb. konstrukce. Světlá šířka cca 18m, světlá výška 4,70m

### **Pozemní stavby**

- Na zastávkách rušených tratí je nutné demolovat stávající budovy a přístřešky (Hoštice- Heroltice, Velešovice) stejně jako na stávajících zastávkách, které budou i modernizovány a vybaveny novými přístřešky (Chvalkovice n.H.)
- V Ivanovicích na Hané bude demolováno jedno stavědlo.
- Na zastávkách budou navrženy přístřešky pro cestující v „antivandal“ provedení s výjimkou odbočky v Rusínově, kde budou na nástupištích prosklené přístřešky.
- V Chvalkovicích na Hané a Nezamyslicích bude navrženo zastřešení v celé šířce nástupiště (vlaštovka) do poloviny jeho délky
- V Ivanovicích na Hané bude zastřešen lehkou konstrukcí příchod od výstupního objektu podchodu do výpravní budovy.

### **Trakční vedení**

Hodnocená trať bude elektrizována střídavým systémem TV dle sestavy „S“ 25 kV, 50 Hz. Trolejové vedení je řešeno jako svislé celokompenzované řetězovkové vedení. Trolejový drát průřezu 100 mm<sup>2</sup> Cu, nosné lano 50 mm<sup>2</sup> Bz a přídatná lana 50 mm<sup>2</sup> Bz. Výška sestavy 1500 mm.

Trakční vedení bude zavěšeno na individuálních podpěrách, výška stožáru TV je cca 5,6 m nad TK.

Trakční vedení bude dimenzované dle aktualizovaných energetických výpočtů.

### **Stožáry digitálního traťového rádiového systému GSM-R**

V rámci stavby bude vybudováno 10 stožárů digitálního systému GSM-R. Představují je lehké předpjaté betonové stožáry o výšce 25 – 30 m, na nichž jsou umístěny speciální anténní systémy. Umístění stožárů je uvedeno v následující tabulce.

Tab. 2: Umístění stožárů GSM-R v rámci stavby

Poř. číslo BTS	Lokalita	žkm	výška stožáru	Poznámka
	žst. Blažovice	26,0		
1	<b>BTS Blažovice</b>	<b>26,2</b>	<b>25 m</b>	stožár u západního portálu tunelu 1x anténa směr tunel + anténa v 25 m
	Holubický tunel	26,600–27,310		
2	<b>BTS Holubice</b>	<b>28,6</b>	<b>25 m</b>	BTS v zastávce Holubice
	Rousínovský tunel	32,050–32,750		
3	<b>BTS Rousínov</b>	<b>33,1</b>	<b>25 m</b>	1x anténa směr tunel + anténa v 25 m
	Habrovanský tunel	34,950–35,380		
4	<b>BTS Habrovanský tunel</b>	<b>35,8</b>	<b>25 m</b>	východní portál tunelu 1x anténa směr tunel + anténa v 25 m
5	<b>BTS Luleč</b>	<b>39,2</b>	<b>25 m</b>	v zastávce Luleč
6	<b>BTS Vyškov</b>	<b>45,0</b>	<b>30 m</b>	ve stanici Vyškov
7	<b>BTS Hoštice-Heroltice</b>	Dosud nebyl upřesněn	<b>25 m</b>	Předpoklad ve stanici
8	<b>BTS Chválkovice</b>	<b>56,0</b>	<b>25 m</b>	v zastávce Chválkovice
	Chválkovický tunel	57,197–57,359		
9	<b>BTS Chválkovický tunel</b>	<b>57,5</b>	<b>25 m</b>	1x anténa směr tunel + anténa v 25 m
10	<b>BTS Nezamyslice</b>	<b>60,0</b>	<b>25 m</b>	v žst. Nezamyslice

Obr. 1: Příklad základových stanic GSM-R umístěných v Praze na hlavním nádraží



Obr. 2: Základová stanice GSM-R ve stanici Praha-Kyje



Zdroj: gsmweb.cz

## Protihlukové stěny

Tab. 3: Navrhované drážní PHS

obec	kilometráž nžkm	výška nad TK	provedení, poznámky
Blažovice	24,690 – 26,060 L	3 m	reflexní
	25,590 – 25,710 P	4 m	reflexní
Holubice	27,685 – 28,190 L	27,685 – 27,960: 2,5 m 27,960 – 28,190: 3,5 m	absorpční
	28,300 – 28,575 L	5 m	horní část absorpční
	28,225 – 28,630 P	4,5 m	horní a koncové části absorpční
Rousínov	32,825 – 33,775 P	část navazující na tunel: 3 m dále: 4 m, konec podél odbočující vlečky postupně snižovat	reflexní
	33,100 – 33,625 L	4 m	reflexní
Nemojany	38,130 – 39,380 L	38,130 – 38,800: 2 m 38,800 – 39,300: 4 m 39,330 – 39,380: 3,5 m	PHS přerušena výpravní budovou navazuje na PHS E1 reflexní
Luleč	39,380 – 39,540 L	3,5 m	navazuje na PHS D1 reflexní
Vyškov	43,570 – 44,563 L	3,5 m	reflexní, navazuje na PHS F3 část stěny lze vybudovat jako zemní val
	43,755 – 44,563 P	4 m	reflexní, navazuje na PHS F4
	44,563 – 45,300 L	3,5	reflexní, navazuje na PHS F1
	44,563 – 44,970 P	4 m	reflexní, navazuje na PHS F2
	45,150 – 45,425 P	4 m	v žst. navazuje na drážní objekty absorpční v žst., dál reflexní
	45,510 – 47,590 P		
	45,685 – 46,015 L	3,5 m	v žst. navazuje na drážní objekty reflexní
	46,340 – 46,730 L	4,5 m	reflexní proti PHS F6 vrchní část absorpční
	48,035 – 48,590 P	3 m	reflexní
Ivanovice	48,045 – 48,535 L	3 m	reflexní
	53,215 – 53,740 P	4 m	reflexní
	53,850 – 54,325 L	53,850 – 54,165: 4,5 m 54,165 – 54,325: 4 m	reflexní
	53,965 – 55,065 P	53,965 – 54,525: 5 m dále 4 m postupně snižovat na 3 m	reflexní
Chválkovice	55,430 – 56,535 P	55,430 – 56,215: 3 m 56,215 – 56,535: 3,5 m	reflexní
	56,100 – 56,355 L	3 - 8 m (dle svahu zářezu)	reflexní, možno nahradit zemním valem
Dřevnovice	58,530 – 58,915 P	3 m	reflexní
Nezamyslice	59,845 – 60,065 L	4,5 m	reflexní, k silnici absorpční
	60,185 – 60,390 L	3,5 m nad terénem	část reflexní, část absorpční k silnici absorpční
	60,485 – 60,625 L	4,5 m	reflexní, k silnici absorpční
	60,510 – 60,800 P	4 m	reflexní, část k silnici absorpční

Tab. 4: Navrhované silniční PHS

obec	výška	poznámka
Rousínov	3 m	reflexní, při zaústění na hlavní silnici absorpční
	3 m	reflexní, při zaústění na hlavní silnici absorpční

## 2.1. Shrnutí kapitoly 2.1

V předcházejících odstavcích jsme popsali základní prvky technického řešení záměru, které by mohly mít vliv na krajinný ráz dotčené oblasti. Podrobnější technické řešení záměru je součástí příslušných kapitol oznámení.

Vertikálně nejvýznamnější součástí stavby budou stožáry GSM-R. Umístění stožárů je uvedeno v tabulce č. 1. Stožáry budou výšky 25 m, stožár v km 45,0 bude výšky 30 m.

Dalšími významnými stavbami budou železniční mosty uvedené v tab. 1 a trakční vedení, v sídlech a na okrajích sídel budou lokálně obyvatelstvem výrazně vnímány protihlukové stěny. Celkově má záměr spíše plošný charakter. Vzhledem k umístění do poměrně rovinnatého terénu však při pohledech běžného pozorovatele, tedy člověka procházejícího krajinou, nebude záměr vnímán celkově v celé své monumentálnosti. Vnímaný bude pouze po částech, a to především v místech větších terénních nerovností. Rozsah viditelnosti záměru byl vymezen na základě potenciální viditelnosti stavby a na základě vlastností reliéfu. Vymezení dotčeného krajinného prostoru záměrem je uvedeno v následující kapitole.

Vzhledem k tomu, že během výstavby záměru vznikne značné množství přebytečného materiálu, byla v rámci tohoto posouzení proto okrajově řešena i tato problematika. U popisu jednotlivých dotčených úseků trati (míst krajinného rázu č. 1, 2, 3a, 3b – viz dále) je proto uveden stručný komentář ke vhodnosti či nevhodnosti úseků k zavážení zeminou. Primárně byly řešeny zářezy opouštěné trati – vhodné zářezy byly vytipovávány v koordinaci s biologickým hodnocením (samostatná příloha dokumentace).

Při následném vyhodnocení vlivu stavby jsme se pokusili zhodnotit stavbu jako celek, tedy tak, jak se bude logicky uplatňovat, a zároveň jsme vzali v úvahu i specifika jednotlivých částí záměru.

### 3. Dotčený krajinný prostor

Dotčený krajinný prostor je část krajiny, která je skutečně nebo potenciálně dotčená předpokládanými vlivy (zpravidla vizuálními) hodnoceného záměru. DoKP zahrnuje jedno nebo více míst krajinného rázu.

V našem případě jsme identifikovali 5 míst krajinného rázu.

#### 3.1. Vymezení dotčeného krajinného prostoru

Pro vyhodnocení vlivu realizace plánované modernizace trati v úseku Blažovice - Nezamyslice na krajinný ráz jsme provedli vymezení dotčeného krajinného prostoru (DoKP). Při vymezování DoKP jsme zohlednili potenciální viditelnost navrhovaných stavebních objektů. Vzhledem k charakteru záměru (liniová stavba s několika výškově výraznějšími částmi – tj. vedení částí trati po náspu, mostní objekty, stožáry GSM-R, trakční vedení a protihlukové stěny) a jeho situování do rovinného terénu, předpokládáme, že okruh zřetelné viditelnosti bude cca 2 km. V mapě krajinného rázu v příloze č. 5 jsme jej stanovili jako oblast do 2 km kolem celého záměru.

Námi vymezený okruh viditelnosti je, jak jsme již zmínili výše, v reálu redukován terénními hřbety, alejemi, lesními porosty, zástavbou apod. Tento prostor „skutečné“ viditelnosti označujeme jako dotčený krajinný prostor (DoKP), který je v mapě krajinného rázu v příloze č. 4 rozčleněn do jednotlivých míst krajinného rázu.

### 4. Krajinné oblasti, jejich vymezení a charakteristiky

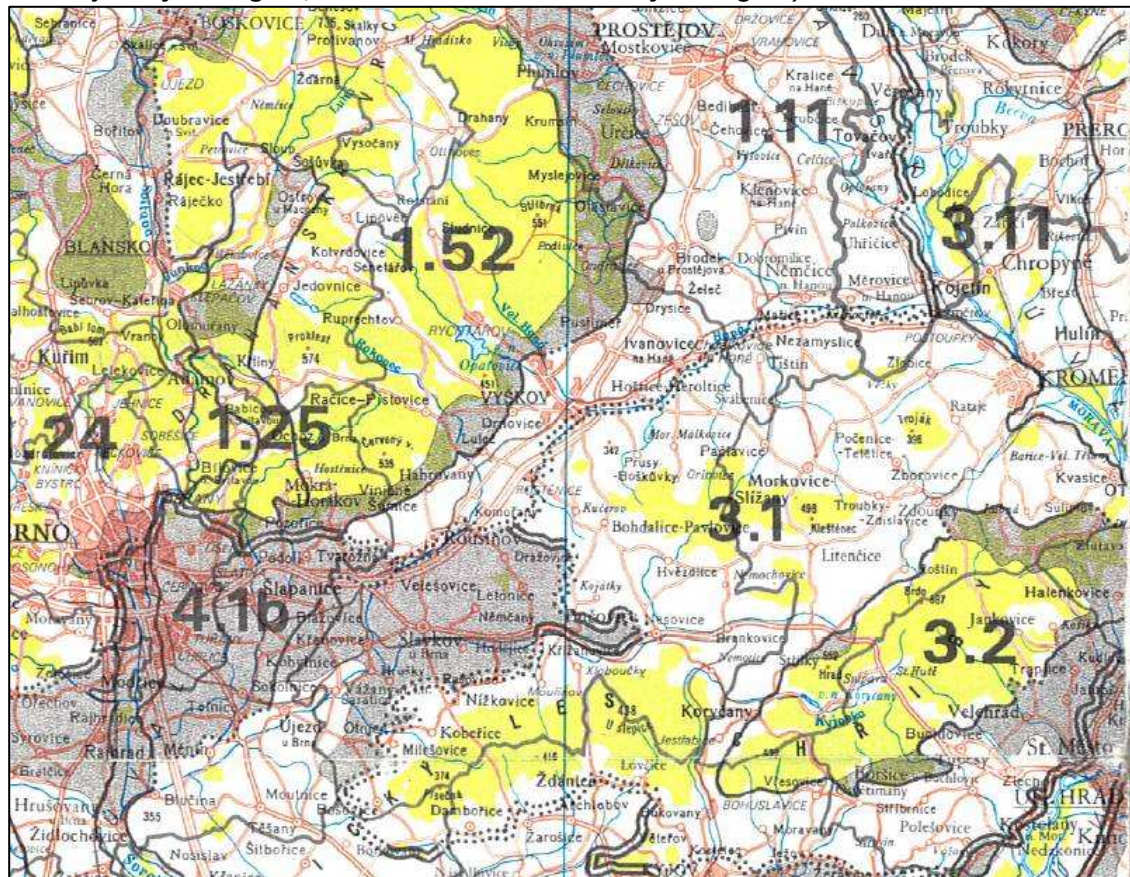
Pro objasnění širších vztahů v krajině jsme vymezili v širším okolí DoKP krajinné oblasti (viz příloha č. 5). Krajinná oblast, nebo-li oblast krajinného rázu, je chápána jako rozsáhlá část území s podobnou přírodní, kulturní a historickou charakteristikou, která se výrazně liší od jiné oblasti ve všech charakteristikách či v některé z nich a která zahrnuje více míst krajinného rázu. V úvahu jsme při vymezování krajinných oblastí vzali zejména přírodní (konkrétně geomorfologickou a biogeografickou) charakteristiku okolí a estetické charakteristiky krajinného rázu.

Potenciálně dotčený krajinný prostor zasahuje do tří námi vymezených krajinných oblastí: krajinné oblasti Lechovický bioregion, krajinné oblasti Prostějovský bioregion a krajinné oblasti Ždánicko-Litenčický bioregion (názvy krajinných oblastí vycházejí z Biogeografického členění České republiky, Culek.M., 1995). Biogeografické členění a geomorfologické členění

na geomorf. celky, z nichž jsme vycházeli při vymezování krajinných oblastí, jsou uvedeny na následujících obrázcích č. 3 a č. 4.

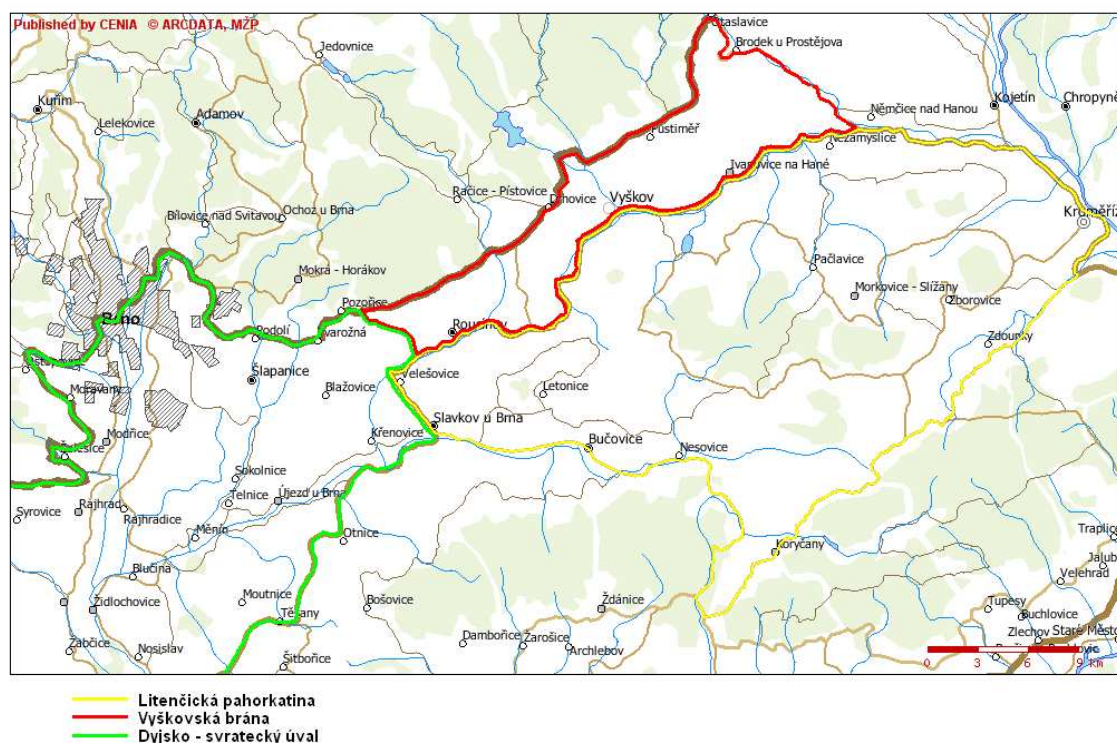
V potenciálně dotčeném krajinném prostoru jsme následně, dle vizuálního dosahu záměru, stanovili místa krajinného rázu.

**Obr. 3: Biogeografické členění předmětné oblasti (4.1b – Lechovický bioregion, 1.11 – Prostějovský bioregion, 3.1 – Ždánicko – Litenečský bioregion)**



Zdroj: Culek, 1996

**Obr. 4: Vymezení geomorfologických celků v předmětné oblasti**



Zdroj: [geoportal.cenia.cz](http://geoportal.cenia.cz)

Detailnější pozornost při určování nejvýznamnějších charakteristik byla věnována nejbližšímu okolí záměru, tedy těm charakteristikám, které se nacházejí převážně v dotčeném krajinném prostoru a mohou být realizací záměru potenciálně dotčeny.

## 4.1 Krajinná oblast – Lechovický bioregion

Vymezením bioregion přibližně odpovídá geomorfologickému celku Dyjsko-svratecký úval. Bioregion je tvořen štěrkopískovými terasami s pokryvy spraší a ostrůvky krystalinika. Převažuje zde 1. dubový vegetační stupeň, na severních svazích 2. bukovo-dubový stupeň. Potenciální vegetaci tvoří dubohabrové háje a teplomilné doubravy. Bioregion je starou sídelní oblastí s kontinuálním osídlením od neolitu, proto je zde biodiverzita nízká. Významné zastoupení mají submediteránní a pontické druhy. Pro bioregion jsou charakteristická a výrazně zde dominují pole. Travinobylinná lada jsou vzácná, lesíky jsou převážně akátové, v luzích vrbové a topolové.

## Přírodní charakteristiky

Na přírodní charakteristiky není krajinná oblast příliš bohatá. Je to dáno dlouhodobým osídlením oblasti, díky němuž došlo k setření původních přírodních hodnot a ke vzniku kulturní krajiny s rozsáhlými bloky orné půdy. Kompaktnější lesní porosty se vyskytují pouze sporadicky a tvoří je z větší části akátiny. Pozitivním krajinným prvkem je v této oblasti liniová zeleň podél silnic a železničních tratí a podél vodních toků. Vodstvo je reprezentováno drobnějšími vodními toky a několika rybníky v blízkosti Šlapanic a Modřic. Vodní toky s údolními nivami jsou jediné z **významných krajinných prvků** „ze zákona“, které přicházejí přímo do kontaktu s tratí.

Ze **zvláště chráněných území** se v nejbližším okolí trati (do 1,5 – 2 km) žádná nenacházejí. V širším okolí (do cca 4 km) to je PP Santon (cca 3,4 km SZ od počátečního úseku záměru). Z lokalit **NATURA 2000** lze v okolí trati jmenovat Evropsky významnou lokalitu (EVL) Slavkovský zámecký park a aleje (CZ0623025), která se nachází cca 4 km JV od železniční stanice Holubice.

Prvky **ÚSES** jsou v nejbližším okolí trati zastoupeny nadregionálním biokoridorem (NRBK) Vrapač, Doubrava-Přední kout, jehož osa prochází severojižním směrem obcí Blažovice. V jeho ose se nachází regionální biocentrum (RBC) 194 Santon (cca 3,3 km S od počátku předmětného úseku trati) a RBC 193 Pracký kopec (cca 3,2 km J od počátku úseku).

**Přírodní parky** se od řešeného záměru nacházejí v dostatečné vzdálenosti, PPK Ždánický les ve vzdálenosti 10 km JV od stanice Blažovice, PPK Říčky 5,2 km SZ od trati v Rousínově, mimo krajinnou oblast.

## Estetické charakteristiky

Obráz krajiny této KO je statický. Jedná se o poměrně rozsáhlou rovinu, rozčleněnou velkými bloky orné půdy, obcemi se sítí komunikací a drobnými lesíky a liniovými prvky mimolesní zeleně podél toků a komunikací, tříštícími tuto neharmonickou jednodušnost.

V obraze krajiny tedy převažují sídla s okolními rozsáhlými zemědělskými pozemky, které často působí poměrně disharmonicky. Pozitivní estetický vjem nám dává liniová zeleň podél vodních toků a komunikací. Vodní toky jsou v krajinné oblasti zastoupeny drobnějšími vodními toky, zato síť silnic a železnic je poměrně hustá a zvyšuje tak kulturní dojem z krajiny. Díky svým příhodným přírodním podmínkám je tato oblast jednou z nejstarších sídelní oblastí na území České republiky a tedy díky dlouhodobému vlivu člověka tak došlo ke značnému přetvoření původní přírodní krajiny, především docházelo k postupnému

odlesnění. V současnosti se v oblasti vyskytují pouze drobné lesíky tvořené z větší části nepůvodními druhy (akáty).

Severním okrajem oblasti probíhá dálnice D1, která se v oblasti významně vizuálně uplatňuje a zvyšuje tak dojem odpřírodněné krajiny.

Krajina má díky rozsáhlým sceleným zemědělským plochám velké měřítko. Z krajinné oblasti jsou umožněny pohledy do okolních krajinných oblastí, do kterých předmětná oblast poměrně plynule přechází bez výrazných oddělovajících horizontů.

Dálkové výhledy jsou umožněny z několika míst. V nejbližším okolí záměru se jedná o Pracký kopec a vrch Žuráň.

### **Kulturně-historické charakteristiky**

Území krajinné oblasti bylo osídleno již od nejstarší doby kamenné. Zpočátku v období neolitu se obyvatelstvo živilo obděláváním půdy a chovem dobytka. V pozdní době kamenné se rozvíjí orební způsob a začíná se využívat měď a zdokonaluje se výroba keramiky. Vznikají sídliště, která byla budována i na vyvýšených místech. V 2. tisíciletí př. n.l. se začíná používat bronz. Jsou budována početnější sídla, lesy jsou mýceny žďářeními a krajina se stává otevřenější. Ve způsobu pohřbívání zde v mladší a střední době bronzové zasáhla kultura středodunajských popelnicových polí. V 8. stol. př.n.l. zde převažuje horákovská kultura. Pohřbívá se ve velkých mohylách. Od 5. stol. př.n.l. do 1. stol. n.l. přicházejí Keltové. S nimi zde začíná rozvoj zpracování kovů. Kelty následně střídají germánské kmeny a v 6. stol. přicházejí Slované. Budují se opevněná sídla (hradiště). Po zániku Velké Moravy se území stává v 11. století součástí českého knížectví. Jsou budovány hrady a zakládána města a dochází k postupnému růstu významu města Brna a jeho okolí. V intenzivnějším rozvoji bránily četné válečné konflikty. V rozvoji oblasti bylo významné vybudování císařských cest podle tereziánského patentu z roku 1778. V 18. – 19. stol. se rozvíjí strojírenský a textilní průmysl, vznikají cukrovary a lihovary. První železnice byla vybudována v r. 1839 mezi Brnem a Břeclaví, v 2.pol.19. stol. se budují železniční koridory, mimo jiné koridor Brno – Přerov v r. 1869. V polovině 20. století se vlivem kolektivizace výrazně mění ráz krajiny. Rozšiřují se obdělávané plochy a ruší se drobné meze a remízky. Výrazně se do krajiny vryla linie dálnice D1, která byla budována v letech 1967 až 1980.

V příloze č. 3 uvádíme stručné historické charakteristiky obcí a měst, dotčených záměrem. Údaje jsou převzaty z internetových stránek obcí.

Součástí Lechovického bioregionu je **Krajinná památková zóna Bojiště bitvy u Slavkova**. Její přibližné vymezení je uvedeno v příloze č. 5. KPZ upomíná na území bojiště bitvy u

Slavkova, která je významnou událostí evropských dějin 19. století. Bitva se udála 2. prosince 1805. Bojovali proti sobě francouzský císař Napoleon I. se 75 000 vojáky a spojenecké armády ruského cara Alexandra I. a rakouského císaře Františka I. o síle 90 000 mužů. Početně slabší Francouzi zvítězili a způsobili spojencům katastrofální porážku. Po devítihodinové bitvě zůstalo na bojišti více než 18 000 mrtvých vojáků. Příměří bylo uzavřeno 6. prosince 1805 na zámku v nedalekém Slavkově u Brna.

Bitvu u Slavkova dále upomínají následující objekty nacházející se na území KPZ:

### Žuráň

Významné návrší v katastru obce Podolí asi 1 km severně od Šlapanic, které je do jisté míry umělou mohylou s hroby z období stěhování národů z 5. a 6. stol. Odtud se otevírá pohled na převážnou část slavkovského bojiště. Žuráň byl Napoleonovým velitelským stanovištěm v počáteční fázi památné bitvy; v roce 1930 byl na Žuráni odhalen kubistický památník od ing. arch. Kerharta s plastickou bronzovou mapou znázorňující postavení armád před rozhodujícím střetnutím. Návrší je významnou archeologickou lokalitou. Velký plošný odkryv temene kopce vedl k objevu obrovitého kamenného pole o průměru asi 80 metrů, ohraničeného obvodovou zdí z kamenů kladených na sucho. Tato stavba byla původně mnohem mohutnější, avšak po staletí sloužila obyvatelům okolních obcí jako zásobárna stavebního kamene. V kruhové nekropoli byly odkryty hroby z různých historických období.

### Santon

Vrch na severní straně bojiště nad vesnicí Tvarožná. Kdysi se mu říkalo Padělek či Tvaroženský kopeček. Název Santon mu dali francouzští vojáci. Pahorek byl opěrným bodem francouzského dělostřelectva. Na vrcholu, který byl před bitvou uměle srovnán francouzskými ženijními jednotkami pro palposty 18 děl stojí kaplička zasvěcená Panně Marii Sněžné z roku 1832 s pamětními deskami francouzských generálů Clapareda a Valhuberta a ruského generála Bagrationa. Opodál se nachází kopie francouzského polního děla a kousek pod ním tři pásy okopů levého křídla francouzské armády. V Tvarožné každoročně na přelomu listopadu a prosince probíhá v rámci vzpomínkových akcí rekonstrukce bitvy, které se zúčastňují vojenské historické kluby od nás i ze zahraničí.

### Mohyla míru

Památník na pratecké výšině, dominanta představující přirozený střed chráněné památkové zóny Slavkovského bojiště. Jedná se o kamennou kapli, svým tvarem vzdáleně připomínající pyramidu, stojící na nejvyšším místě Prateckého návrší, kde probíhaly rozhodující boje. Její hrot, zakončený stylizovaným dvojramenným křížem, je ve výšce 26 metrů. Uprostřed kaple uzavírá mramorová deska vstup do podzemního ossaria (kostnice), kam byly - a dosud jsou - ukládány ostatky padlých nalezené v okolí. Secesní památník vyrostl v letech 1910 - 1912 podle návrhu architekta Josefa Fanty. V těsné blízkosti Mohyly míru stojí i muzeum se stálou expozicí, věnovanou průběhu bitvy.

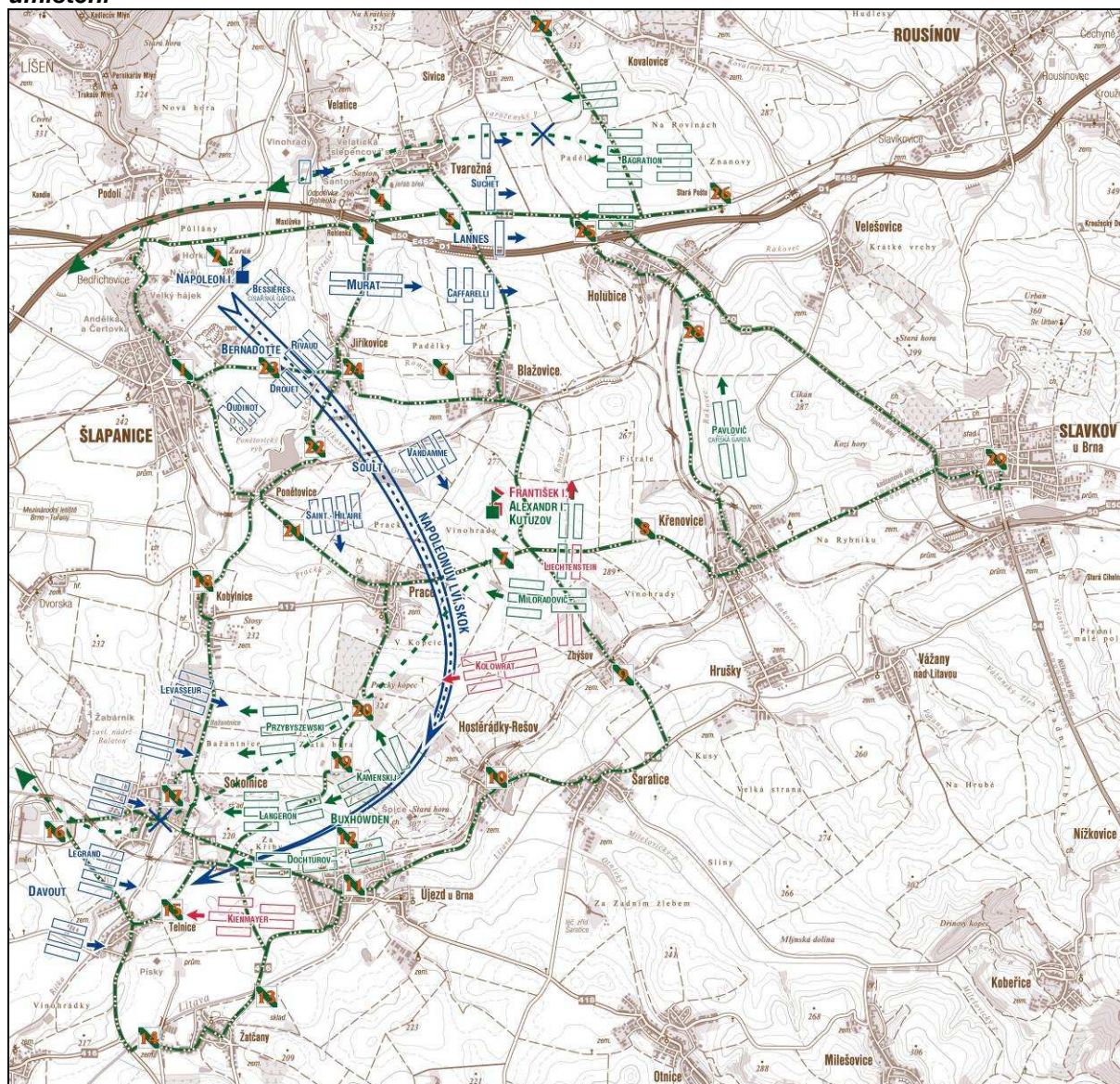
### Stará pošta

Jeden z nemnoha původních historických objektů bezprostředně spojených se slavkovskou bitvou. Stará pošta (do r. 1879 Pozořická pošta) stojí na silnici z Brna do Olomouce přibližně v polovině cesty mezi křižovatkami Pozořice-Holubice a Kovalovice-Velešovice. Tato soukromá dědičná pošta byla zřízena jako zprostředkující stanice mezi Brnem a Vyškovem v r. 1785. Pozořická (Stará) pošta se díky své poloze stala jedním z důležitých orientačních bodů ve Slavkovské bitvě. Vystřídala se zde řada představitelů obou bojujících stran. Stará pošta v současnosti nabízí stylovou restauraci, malou muzejní expozici a ubytování.

Napravo od vjezdu k domu se zachovala tzv. Ruská kaplička, kterou údajně nechala vystavět ruská šlechtična na paměť svých padlých příbuzných. Blízko kaple je také místo posledního odpočinku dalších obětí bitvy. Na počátku našeho století sem byly převezeny ostatky vojáků z hromadného hrobu u cesty blízko lomu mezi Holubicemi a Blažovicemi.

(zdroj informací: [www.austerlitz.com](http://www.austerlitz.com))

**Obr. 5: Naučná stezka Bitvy u Slavkova se znázorněním pozorovacích stanovišť a jejich umístění**



Zdroj: [www.austerlitz.org](http://www.austerlitz.org)

Asi 1,5 km od Slavkova se nachází starý **židovský hřbitov**. Je umístěn ve svažitém terénu pod kaplí sv. Urbana. Byl zřízen v roce 1744 a po celé ploše hřbitova (cca 4045 m<sup>2</sup>) se nachází přibližně 300 náhrobků.

V krajinné oblasti se dále nachází **Městská památková zóna Slavkov u Brna a Národní kulturní památka zámek Slavkov u Brna** (honosné barokní sídlo s areálem zámecké zahrady).

Seznam nemovitých kulturních památek krajinné oblasti Lechovický bioregion, které se nacházejí nejbližší posuzovanému záměru, je uveden v příloze č. 2.

Na základě výše uvedeného jsme v následující tabulce shrnuli výše zmiňované indikátory přítomnosti znaků přírodní, kulturní a historické charakteristiky krajinné oblasti Lechovický bioregion.

**Tab. 5: Indikátory přítomnosti přírodních, kulturních a historických hodnot krajinné oblasti Lechovický bioregion**

<b>1. Indikátory přítomnosti přírodních hodnot dle zákona č. 114/1992 Sb.</b>
1.1. Přítomnost VKP
1.2. Přítomnost skladebných prvků ÚSES (nadregionální, regionální a lokální úrovně)
1.3. Přítomnost EVL
<b>2. Indikátory přítomnosti kulturní a historické charakteristiky</b>
2.1. Přítomnost kulturních nemovitých památek
2.2. Přítomnost národní kulturní památky
2.3. Přítomnost krajinné památkové zóny
2.4. Přítomnost městské památkové zóny
2.5. Průchod cyklistických tras a turistických tras
2.6. Území s archeologickými nálezy

**Poznámky:**

Ad. 1.1. – vodní toky a údolní nivy, rybníky

Ad. 1.2. – NRBK Vrpač, Dobrava-Přední Kout, RBC 194 Santon, RBC P193 Pracký kopec

Ad. 1.3. – do vzdálenosti 4 km to je EVL Slavkovský zámecký park a aleje

Ad.2.1. – seznam KNP nacházejících se nejbližší záměru je uveden v příloze č. 2

Ad. 2.2. – NKP zámek Slavkov u Brna (č.rejst. 313)

Ad. 2.3. – KPZ Bojiště bitvy u Slavkova (č. rejst. 2112)

Ad. 2.4. – MPZ Slavkov u Brna (č. rejst. 313)

Ad. 2.5. – v oblasti je hustá síť cyklostezek, turistických tras je méně, významná je Naučná stezka Bitvy tří císařů

## 4.2 Krajinná oblast – Prostějovský bioregion

Vymezením přibližně odpovídá geomorfologickému celku Vyškovská brána, který představuje spojnici mezi Dyjsko-svrateckým úvalem a Hornomoravským úvalem. Bioregion je výrazně protažený ve směru S – J. Pro bioregion je typická sprašová pahorkatina na dně úvalu. Převažují dubohabrové háje s malými ostrovy teplomilných doubrav. Téměř výhradně se zde vyskytuje 2. bukovo-dubový vegetační stupeň. Typické je také dlouhodobé prakticky úplné odlesnění, dnešní biota je silně ochuzená a chybí ji většina význačnějších diferenciálních prvků. Zcela dominuje orná půda, zachovány jsou fragmenty vlhkých luk a

travnatých lad. Lesy, kromě drobných akátin a jehličnatých a topolových lesíků, chybějí a vyskytují se jen ve fragmentech. Naprostá většina bezlesí je tvořena agrokulturami. Přirozená společenstva jsou zde velmi vzácná. Stejně jako v případě Lechovického bioregionu je osídlení v oblasti prehistorické a souvislé až do současnosti.

### **Přírodní charakteristiky**

Krajinná oblast je tvořena úzkou protáhlou tektonicky vzniklou sníženinou tvořící předěl mezi Drahanskou vrchovinou severně a Litenčickou pahorkatinou jižně.

Z **významných krajinných prvků** se v oblasti nacházejí vodní toky, které jsou v krajinné oblasti zastoupeny především drobnými vodními toky pramenícími na Drahanské vrchovině. Jedním z nejvýznamnějších toků, které oblast odvodňují, je řeka Haná, která vzniká soutokem Velké a Malé Hané u Hamilton. Vodní plochy jsou zastoupeny několika rybníky v okolí Vyškova, Ivanovic na Hané, ad. Souvislé lesní porosty se nachází pouze na severní hranici bioregionu, uvnitř bioregionu došlo dlouhodobým vlivem lidské činnosti k téměř naprostému odlesnění, nacházejí se zde pouze drobné fragmenty lesů. Mimolesní zeleň představují liniové porosty podél komunikací a vodních toků.

V okolí Vyškova je vyhlášeno několik **registrovaných VKP**. Jejich přesné vymezení je uvedeno v mapě přehledné situace stavby coby přílohy k oznámení (zpracovatel SUDOP BRNO spol. s r.o.).

Ze **zvláště chráněných území** se v nejbližším okolí záměru nachází PP Letiště Marchanice (1 km S od trati za Vyškovem směrem na Ivanovice n.H.) a PP Panská skála (3,3 km SZ od žel. stanice Komořany u Vyškova).

Lokality **NATURA 2000** jsou v nejbližším okolí trati zastoupeny evropsky významnou lokalitou (EVL) Letiště Marchanice, kód CZ0623370 (vymezena na území PP – asi 1 km S od trati za Vyškovem směrem na Ivanovice n.H.) a EVL Stepní stráně u Komořan, kód CZ0622217 (2,5 km JV od žel. stanice Komořany u Vyškova).

Z prvků **ÚSES** probíhá severně podél krajinné oblasti osa NRBK Vrapáč,Doubrava-Přední kout. Další prvky ÚSES nadregionálního a regionálního charakteru se nacházejí mimo vymezenou krajinnou oblast.

### **Estetické charakteristiky**

Trať probíhá přibližně jako osa jižní zúžené části bioregionu. Oblast je geomorfologicky tvořená bránou mezi dvěma úvaly. Ze severu ohraničena Drahanskou vrchovinou, předěl představují výrazné a příkré svahy, které vytváří harmonické pohledové horizonty při pohledu

na sever z lokality předmětného záměru. Z jihu je ohraničena Litenčickou pahorkatinou, do níž brána přechází více plynule.

Prvky přírodní charakteristiky, zvyšující harmonické měřítko krajiny, jsou zastoupeny především mimolesní liniovou zelení, která lemuje především vodní toky. Tato společenstva představují velmi estetický krajinný prvek. V menším zápoji lemuje liniová zeleň také silnice včetně polních cest a železniční trať. Krajinná oblast má výrazně kulturní charakter. Je to dáno tím, že oblast díky svým přírodním podmínkám byla osidlována již od pradávna a působil na ní dlouhodobý vliv lidské činnosti. Jedná se o zemědělskou oblast s významným zastoupením orné půdy scelené do poměrně rozsáhlých bloků. O to větší má v takové krajině význam zastoupení liniové zeleně a vodní toky s přírodě blízkými břehovými porosty. Esteticky významnou kulturní dominantou v oblasti je kostel v obci Luleč, která je patrná do poměrně velké dálky. Vyhlídkových míst v samotné oblasti není mnoho, výhledy nám umožňují především okrajové části KO (tedy svahy Dražanské vrchoviny a Litenčické pahorkatiny sklánějící se do předmětné krajinné oblasti).

#### **Kulturně-historické charakteristiky**

Krajinná oblast, stejně jako ostatní popisované krajinné oblasti, se nachází na území, které díky svým přírodním podmínkám bylo osidlováno již od nejstarší doby kamenné. V historickém vývoji oblasti došlo k postupnému významnému odlesnění. V současnosti se v oblasti nacházejí pouze fragmenty lesních porostů. Územím oblasti procházelo několik významných obchodních stezek, především stezka Brno – Vyškov – Olomouc. K postupnému osidlování oblasti docházelo již od období neolitu, osídlení se soustředilo především do nížin, okolní vyšší části Dražanské vrchoviny zůstávaly osídleny nesouvisle. K novějšímu osidlování docházelo za období Velké Moravy, dále ve 12. – 13. století, kdy bylo osidlování podpořeno katolickou církví. V oblasti došlo ke značným devastacím v období třicetileté války a obnova sídel po válce byla velmi pomalá. V 18. století ovlivnilo ráz krajiny přeměňování lesů na ornou půdu hromadné vypouštění rybníků. V 19. století ovlivnily krajinu napoleonské války. Průmyslová revoluce vedla ke vzniku dřevobráběcích továren, cukrovarů, sladoven, v 19. století výstavba tzv. Vlárské dráhy a dráhy Brno – Přerov. Ve 20. století se na rázu krajiny významně podepsala výstavba dálnice D1 a R 46 z Vyškova do Prostějova. Největší zásah do rázu zemědělské krajiny znamenala kolektivizace zemědělství, kdy došlo k rozsáhlému scelování zemědělských pozemků, odstraňování mezí a rozptýlené zeleně a k výstavbě velkých zemědělských objektů mimo obce. V historii byly pro oblast typické záhumencové plužiny, které jsou v současnosti setřeny rozsáhlými bloky obdělávané půdy.

V oblasti byla Národním památkovým ústavem vyhlášena **Městská památková zóna Vyškov**. MPZ představuje historické jádro města se zbytky hradeb, trojúhelníkovým náměstím s renesanční radnicí z 16.st. s vysokou věží, morovým sloupem z 18.st., farním kostelem Nanebevzetí P.Marie z 15.st. barokně přestavěným v 18.st. (s kaplí sv.Otýlie ze 17.st.) a barokní kašnou.

Seznam kulturních nemovitých památek krajinné oblasti Prostějovský bioregion, které se nacházejí nejbližší posuzovanému záměru, je uveden v příloze č. 2.

V následující tabulce uvádíme přítomné standardizované indikátory přírodních charakteristik vyplývající ze zákona č. 114/1992 Sb., o ochraně přírody a krajiny a přítomné indikátory znaků a hodnot kulturní a historické charakteristiky krajinné oblasti Prostějovský bioregion.

**Tab.6: Indikátory přítomnosti přírodních, kulturních a historických hodnot Krajinné oblasti Prostějovský bioregion**

<b>1. Indikátory přítomnosti přírodních hodnot dle zákona č. 114/1992 Sb.</b>
1.1. Přítomnost VKP
1.2. Přítomnost skladebných prvků ÚSES (nadregionální, lokální úrovně)
1.3. Přítomnost přírodní památky
1.4. Přítomnost evropsky významné lokality
<b>2. Indikátory přítomnosti kulturní a historické charakteristiky</b>
2.1. Přítomnost kulturních nemovitých památek
2.2. Přítomnost městské památkové zóny
2.3. Průchod cyklistických tras a turistických tras
2.4. Lokality s archeologickými nálezy

**Poznámky:**

Ad. 1.1. - vodní toky, vodní plochy

Ad. 1.2. –NRBK Vrapa,Doubrava-Přední kout

Ad. 1.3. – ve vzdálenosti do 4 km to je PP Letiště Marchanice, PP Panská skála

Ad. 1.4. – ve vzdálenosti do 4 km to je EVL Letiště Marchanice, EVL Stepní stráně u Komořan

Ad. 2.1. – seznam KNP umístěných nejbližší k záměru je uveden v příloze č. 2

Ad. 2.2. – MPZ Vyškov (č. rejst. 2100)

Ad. 2.3. – hustší síť turistických tras je především v okrajových částech oblasti, především jako výchozí body pro turistiku na Drahanskou vrchovinu

## 4.3 Krajinná oblast – Ždánicko - Litenský bioregion

Vymezením bioregion zabírá severní část geomorfologického celku Litenská pahorkatina. Bioregion je tvořen nízkou teplou pahorkatinou na měkkých vápnatých sedimentech. Dominuje zde 3. dubovo-bukový vegetační stupeň. Na jižních svazích a v nižších polohách se vyskytuje 2. bukovo-dubový stupeň. V současnosti jsou zde zastoupeny velké komplexy dubohabrových a bukových lesů, v bezlesí převažuje orná půda, časté jsou sady. Osídlení

tohoto bioregionu je rovněž velmi staré, ale nejvyšší partie nebyly nikdy odlesněné. V lesích tak zůstala z větší části zachována přirozená druhová skladba. V nižších polohách jsou rozsáhlé polní kultury, přirozená náhradní vegetace je zachována většinou jen na prudších svazích.

### **Přírodní charakteristiky**

Krajinnou oblast tvoří poměrně členitá pahorkatina s široce zaoblenými rozvodnými hřbety a široce rozevřenými údolními. Stejně jako pro předchozí krajinné oblasti je i pro tuto KO typické významné odlesnění oblasti a převaha zemědělské půdy. Kompaktnější lesní porosty dubohabřin a bučin se nachází ve střední části bioregionu, v severní části v okolí předmětného záměru, je krajina spíše bezlesá. **Významné krajinné prvky** v nejbližším okolí záměru tak zastupují především vodní toky s údolními nivami. Tvoří je poměrně hustá síť drobných a středních vodních toků stékajících z vrcholových částí Litenecké pahorkatiny. Vodní plochy jsou zastoupeny rybníky, které jsou vybudovány pouze místy (u obce Prusy-Boškůvky, Morkovice-Slížany, apod.). V severní části oblasti zastupuje dřevinnou vegetaci především liniová a solitérní zeleň podél vodních toků a komunikací.

Ze **zvláště chráněných území** jsou na území krajinné oblasti vyhlášena především maloplošná ZCHÚ. V nejbližším okolí záměru (do 4 km od trati) se jedná o PP Hřebenatkový útes (cca 2,1 km jihovýchodně od trati v Rousínově od stávajícího vedení trati), PR Stepní stráň u Komořan (2,5 km JV od žel. stanice Komořany u Vyškova), PP Mechovkový útes (2,3 km JV od žel. stanice Komořany u Vyškova) a PR Zouvalka (3,6 km JV od žst. Vyškov).

Prvky **ÚSES** jsou v nejbližším okolí trati zastoupeny nadregionálním biokoridorem (NRBK) 134 Buchlovské lesy – K132, který prochází v jihozápadní části krajinné oblasti směrem SZ-JV, kříží trať východně od obce Luleč. V NRBK se nachází několik regionálních biocenter, nejbližší k trati to je RBC 195 Terešov, RBC 196 Pavlovice a RBC 198 Zdravá voda.

Lokality soustavy **NATURA 2000** nejsou v širším okolí záměru (do 4 km) vymezeny.

### **Estetické charakteristiky**

Krajinná oblast představuje zemědělskou krajinu s dochovanými rozsáhlejšími lesními porosty především ve střední a jižní části oblasti. V severní části oblasti, tedy v lokalitě záměru, převažují spíše rozsáhlé zemědělské plochy. Krajina tak má kulturní charakter.

V obraze krajiny převládají drobná sídla, často se zachovalou původní lidovou architekturou. V okolí sídel je typická přítomnost poměrně velkých zemědělských areálů, které včetně rozsáhlých zemědělských ploch, snižují harmonické měřítko oblasti. Přítomnost liniových

dřevinných doprovodů vodních toků a komunikací a časté drobné prvky církevních památek (kapličky, boží muka u cest), měřítko krajiny zmenšují a působí více harmonicky.

Severním okrajem oblasti probíhá dálnice D1, která se poměrně významně pohledově uplatňuje, a zvyšuje tak dojem kulturní, člověkem významně ovlivněné, krajiny.

### Kulturně-historické charakteristiky

Počátek osídlení oblasti je velmi starý, dokládá jej řada archeologických nálezů. Vývoj oblasti odpovídá historickému vývoji předchozích KO.

K postupnému osidlování oblasti docházelo již od období neolitu, osídlení se soustředilo především do nížin. Ve 4. – 6. století probíhá období stěhování národů a dochází k invazi zemědělských slovanských kmenů. Území bylo v 9. století součástí Velké Moravy. Po zániku Velké Moravy dochází k dalšímu vzniku nových sídel, především ve 12. – 13. století, kdy bylo osidlování podpořeno katolickou církví. Počátkem 16. stol. se v území usídlili Habáni (Bučovice), díky nimž došlo k rozvoji keramiky. Období válek přinášelo rozsáhlé devastace území. Na přelomu 17. – 18. stol. dochází k velkému rozvoji průmyslu, vznikají první manufaktury. V 19. století dochází k průmyslové revoluci a k intenzivní výstavbě železničních tratí a silnic.

Menší sídla v krajinné oblasti jsou zastoupena typickou vesnicí ulicového půdorysu s protáhlými návsemi, pocházejícího z období středověké kolonizace. Zástavbu obce tvoří usedlosti s okapovou orientací, která je typická pro celou oblast.

V oblasti je vymezeno několik vesnických památkových zón. VPZ jsou vyhlášeny k ochraně nížinných vesnic se zachovanou původní zástavbou lidového charakteru, případně jednotlivými objekty. **Vesnická památková zóna Lysovice** je vyhlášena k ochraně původních hliněných domů se žudry s č.p. 15-17, 21, 23, 26, 33, 39, 40, 45, 72 a 76. Hanácké žudry jsou mohutné rizality předstupující po celé výšce před průčelí hliněných domů. Typické hanácké stavby se vyznačují patrovým uspořádáním, případně jsou zde alespoň sýpková polopatra.

Dále jsou v oblasti vyhlášeny **Vesnická památková zóna Rostěnice** a **Vesnická památková zóna Zvonovice**.

Byla zde rovněž vyhlášena **Národní kulturní památka zámek Bučovice**.

Seznam kulturních nemovitých památek krajinné oblasti Ždánicko – Litenčický bioregion, které se nacházejí nejbližší posuzovanému záměru, je uveden v příloze č. 2.

V následující tabulce jsou uvedeny přítomné standardizované indikátory přírodních charakteristik vyplývající ze zákona č. 114/1992 Sb., o ochraně přírody a krajiny a přítomné indikátory znaků a hodnot kulturní a historické charakteristiky krajinné oblasti Ždánicko – Litenčický bioregion.

**Tab. 7: Indikátory přítomnosti přírodních, kulturních a historických hodnot Krajinné oblasti Ždánicko – Litenčický bioregion**

<b>1. Indikátory přítomnosti přírodních hodnot dle zákona č. 114/1992 Sb.</b>
1.1. Přítomnost VKP
1.2. Přítomnost skladebných prvků ÚSES (nadregionální, regionální a lokální úrovně)
1.3. Přítomnost přírodní rezervace
1.4. Přítomnost přírodní památky
<b>2. Indikátory přítomnosti kulturní a historické charakteristiky</b>
2.1. Přítomnost kulturních nemovitých památek
2.2. Přítomnost národní kulturní památky
2.3. Přítomnost vesnické památkové zóny
2.6. Průchod cyklistických tras a turistických tras
2.7. Lokality s archeologickými nálezy

**Poznámky:**

Ad. 1.1. - vodní toky, vodní plochy

Ad. 1.2. – NRBK 134 Buchlovské lesy – K132, RBC 195 Terešov, RBC 196 Pavlovice, RBC 198 Zdravá voda

Ad. 1.3. – ve vzdálenosti do 4 km to je PR Stepní stráň u Pomořan, PR Zouvalka

Ad. 1.4. – ve vzdálenosti do 4 km to je PP Hřebenatkový útes, PP Mechovkový útes

Ad. 2.1. – v obcích přímo dotčených záměrem se žádné kulturní nemovité památky nenachází, v širším okolí však řada KNP vyhlášených je

Ad. 2.2. – NKP Zámek Bučovice (č. rejst. 281)

Ad. 2.3. – VPZ Rostěnice (č. rejst. 2463), VPZ Zvonovice (č. rejst. 2339), VPZ Lysovice (č. rejst. 2338)

## 5. Identifikace znaků krajinného rázu míst krajinného rázu a jejich klasifikace

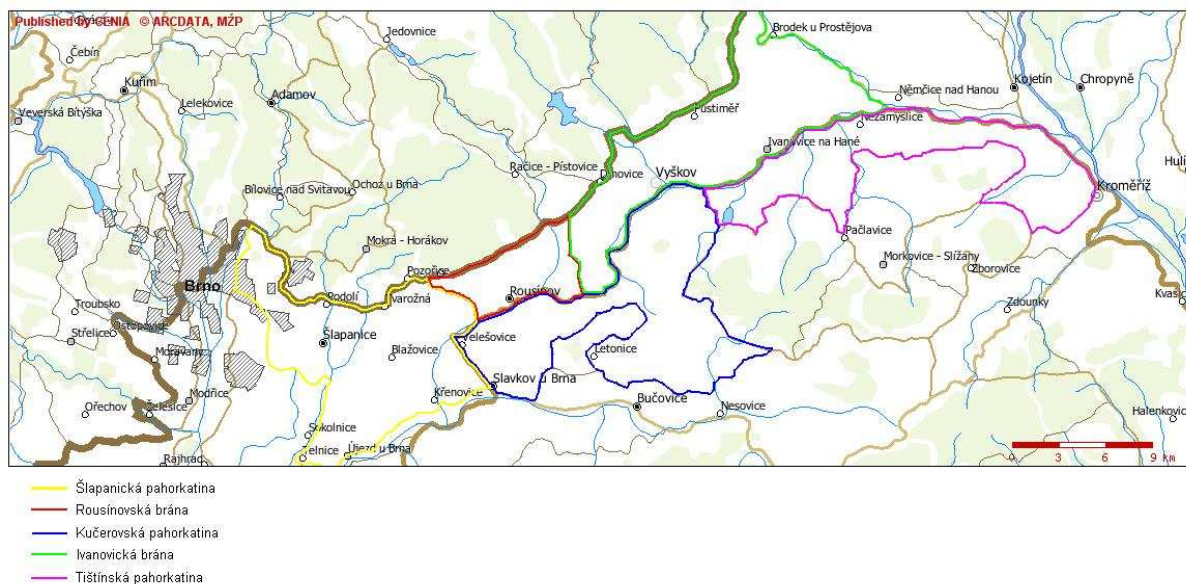
V námi stanoveném dotčeném krajinném prostoru, který zasahuje do 3 oblastí krajinného rázu jsme vymezili místa krajinného rázu. Jedná se o 5 míst krajinného rázu. MKR jsou vyznačena v příloze č. 5.

Místa krajinného rázu jsou části krajiny stejnorodé z hlediska přírodních, kulturních a historických charakteristik a výskytu estetických a přírodních hodnot, které odlišují místo krajinného rázu od ostatních míst KR (Míchal et al., 1999). Místa krajinného rázu lze v tomto případě hodnocení konkrétního záměru definovat jako území vymezené pohledovými horizonty vztahenými k posuzovanému objektu.

V následující kapitole je provedena identifikace znaků krajinného rázu míst krajinného prostoru a je provedena jejich klasifikace.

Místa krajinného rázu svým rozsahem přibližně odpovídají geomorfologickým podcelkům a okrskům (tedy nejmenším geomorfologickým jednotkám) v oblasti. Geomorfologické členění je znázorněno na následujícím obrázku č. 6. Konkrétnější vymezení míst krajinného rázu je uvedeno v příloze č. 5.

**Obr. 6: Znázornění geomorfologických podcelků a okrsků coby nejmenších geomorfologických jednotek v lokalitě na základě nichž byla vymezena MKR**



Zdroj: [geoportal.cenia.cz](http://geoportal.cenia.cz)

## 5.1. Místa krajinného rázu krajinné oblasti Lechovický bioregion

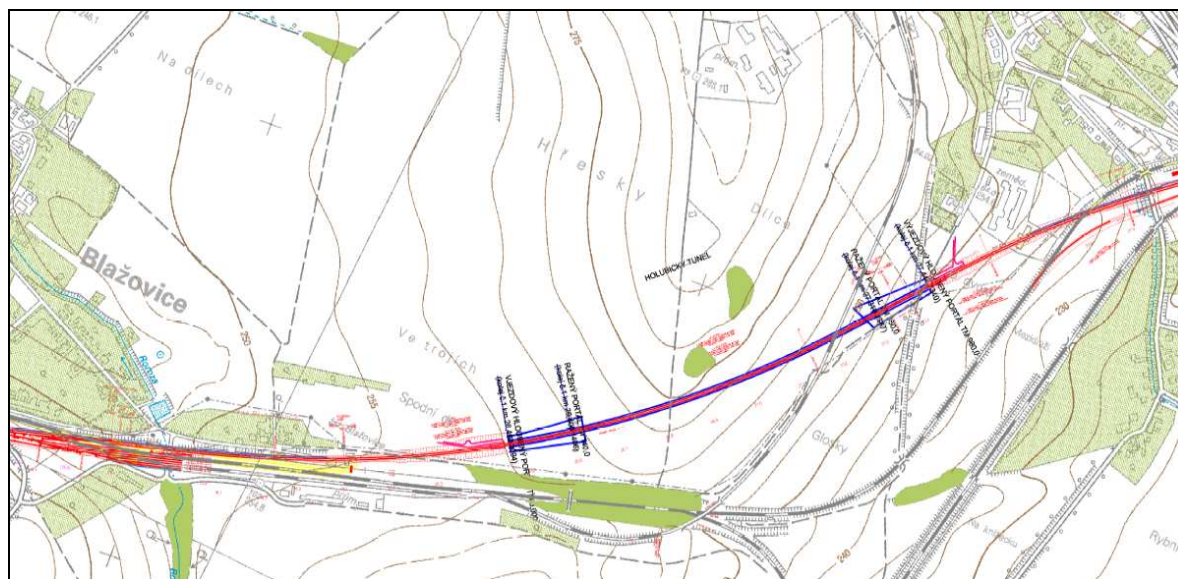
### 5.1.1. MKR č. 1 Šlapanická pahorkatina

MKR přibližně vymezuje geomorfologický podcelek Šlapanická pahorkatina. Je to nížinná pahorkatina tvořená neogenními usazeninami a výstupy brněnského plutonu, kulmu a jury. Převažují pole, drobné lesíky s listnatými porosty (převážně dub, místy akát a z keřů dřín).

V MKR se z technických prvků záměru uplatňují především tyto technické prvky varianty 1:

- Napřímující oblouk trati mezi Blažovicemi a Holubicemi včetně Holubického tunelu
- Napřímení trati v km 30,5 – 31,6 včetně mostu v km 31,200 přes Kovalovický potok
- Zast. a žst. Holubice
- PHS v obci Blažovice a Holubice
- Trakční vedení podél nové stopy trati

**Obr. 7: Holubický tunel**



### Vizualizace

V tomto MKR byla provedena vizualizace části trati včetně Holubického tunelu. Viz kapitola 7.

**Posouzení možnosti ukládání přebytečné zeminy ze stavby**

V místě krajinného rázu č. 1 nebyl v rámci biologického hodnocení vytipován žádný zářez k ochraně přírodních hodnot, z hlediska kulturně-historických a estetických hodnot rovněž nedojde zavážením zářezů k významnému vlivu na krajinný ráz.

Vzhledem k tomu, že se jedná o území krajinné památkové zóny, není zde vhodné umisťováním materiálu vytvářet nové zemní útvary výškového charakteru. Zavážením lze zpětně domodelovat terén v místě dřívějších skrývek půdy pro dálnici.

Identifikované znaky přírodních, kulturních a historických hodnot v místě krajinného rázu jsou uvedeny v následující tabulce č. 8.

**Tab. 8: Konkrétní identifikované znaky a hodnoty MKR Šlapanická pahoraktina**

<b>MKR č. 1 Šlapanická pahorkatina</b>	
<b>Znaky dle §12</b>	<b>Konkrétní identifikované znaky a hodnoty</b>
Znaky přírodní charakteristiky vč. přírodních hodnot, VKP a ZCHÚ	Nížinná pahorkatina bez výrazných pohledových horizontů
	Přítomnost pouze fragmentů lesních porostů
	Sporadická přítomnost dřevinných porostů, přírodnějšího charakteru především podél vodních toků
	Částečně přítomnost liniové zeleně tvořící předěly mezi plochami orné půdy a podél komunikací
	Převaha zemědělských ploch scelených do velkých celků
	Vodstvo je zastoupeno vodními toky s přírodě blízkými břehovými porosty
Znaky estetických hodnot vč. měřítka a vztahů v krajině	Otevřený charakter krajinné scény
	Rovinatý reliéf bez výrazných pohledových horizontů
	Esteticky pozitivně působící vodní toky s břehovými porosty představující členící prvek rozsáhlých orných ploch
	Velké měřítko krajiny tvořené rozsáhlými strukturami bloků orné půdy
	Harmonické vztahy narušeny významným zkulturněním krajiny
Znaky kulturní a historické charakteristiky vč. kulturních dominant	Lokální kulturní dominantu kostela sv. Václava uplatňující se v krajinném rámci obce Holubice
	Rozsáhlé scelené bloky orné půdy s geometrizovanými okraji
	Místa stromořadí doprovázející komunikace
	Sídla Blažovice a Holubice venkovského typu s dochovanou urbanistickou strukturou
	Dlouhodobé osídlení krajiny projevující se ve výrazně kulturním charakteru
	Historicky významné území bitvy u Slavkova
	Objekt Staré Pošty upomínající na bitvu u Slavkova
	Frekventovaná dálnice D1 a komunikace I/50
	Železniční uzel u Blažovic

## 5.2. Místa krajinného rázu krajinné oblasti Prostějovský bioregion

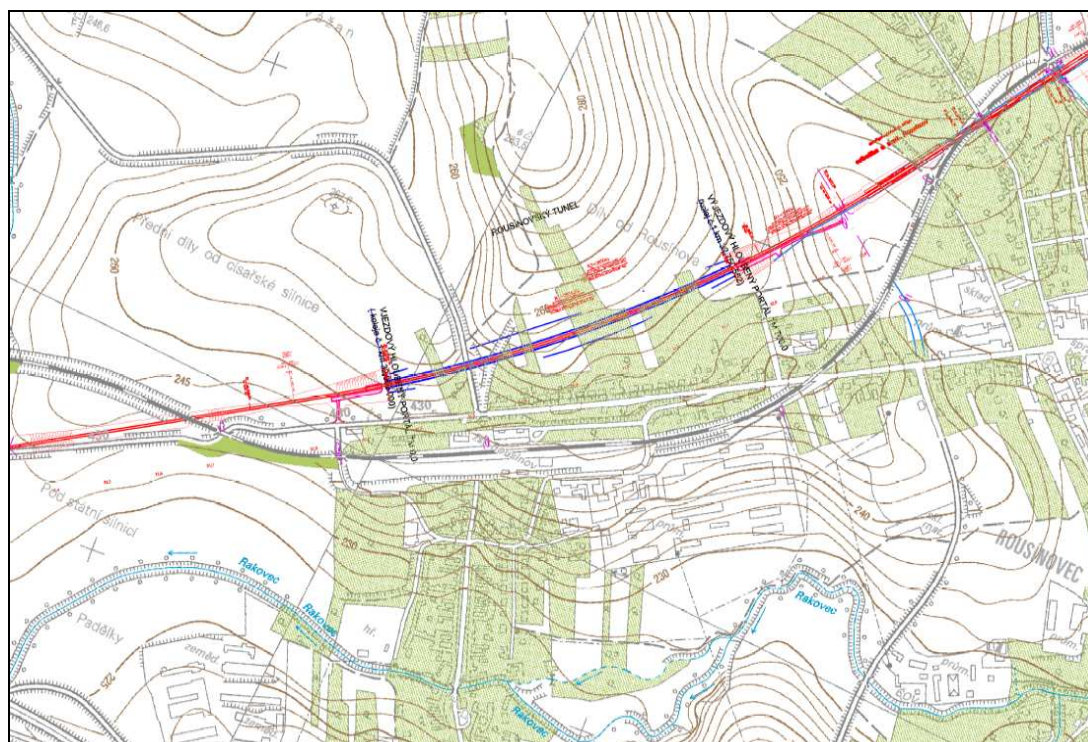
### 5.2.1. MKR č. 2 Rousínovská brána

Jihozápadní části Vyškovské brány. Úzká sníženina s plochým reliéfem tvořená neogenními a čtvrtohorními sedimenty. Je nezalesněná, převažují pole.

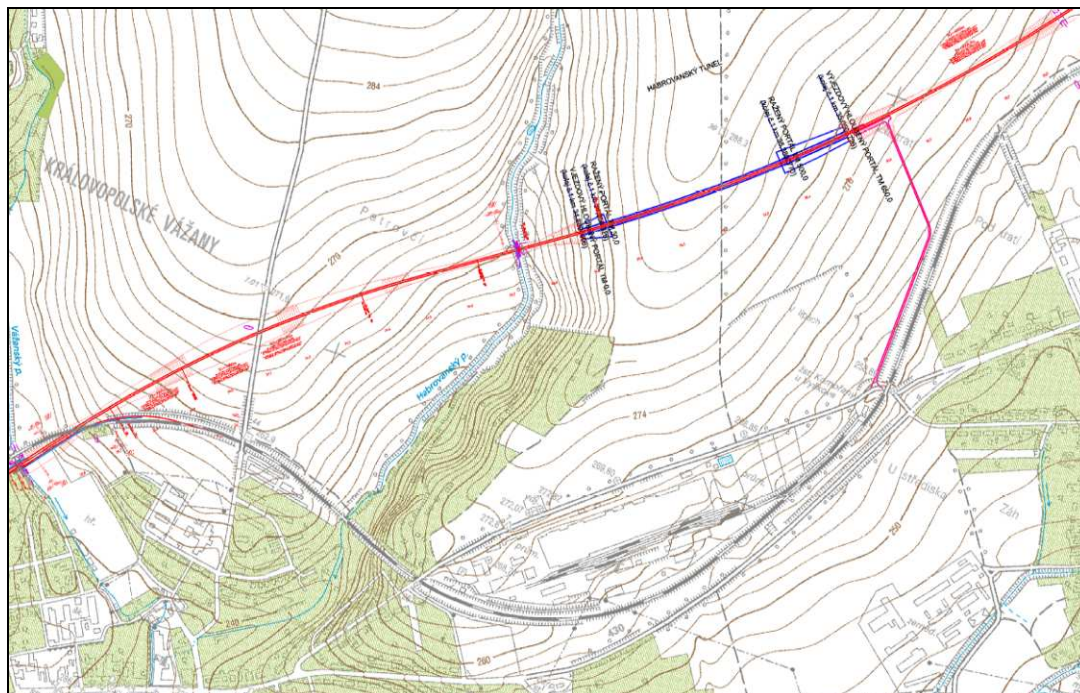
V MKR se z technických prvků stavby budou uplatňovat následující prvky **varianty 1**:

- Napřímení trati v km 30,5 – 31,6 včetně mostu v km 31,200 přes Kovalovický potok
- Rousínovský tunel včetně hlubokých zářezů při portálech tunelu
- Napřímení trati za Rousínovem v hlubokých zářezech
- Most přes Habrovanský potok v km 34,735 a navazující Habrovanský tunel
- Most v km 36,998
- Nemojanský zářez
- Železniční estakáda v km 38,615
- PHS v Rousínově a Nemojanech
- Trakční vedení podél nové stopy trati

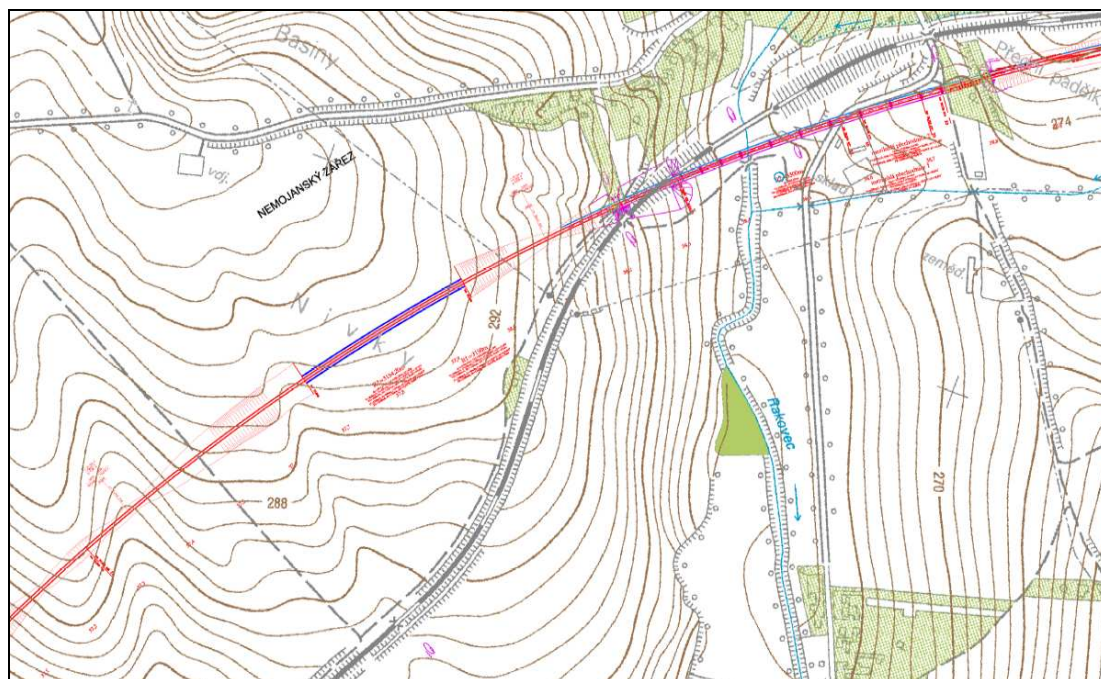
**Obr. 8: Rousínovský tunel**



**Obr. 9: Habrovanský tunel**



**Obr. 10: Nemojanský zářez (modře), železniční estakáda v km 38,615 (fialově)**



### Vizualizace

V tomto MKR byl k provedení vizualizací vybrán most v km 31,200 přes Kovalovický potok a železniční estakáda u obce Nemojany. Podrobněji viz kapitola 7.

**Posouzení možnosti ukládání přebytečné zeminy ze stavby**

Z hlediska přírodních hodnot jsou k ochraně před zavezením navrženy zářezy trati v km 37,2 – 38,0 a v km 38,3 – 39,1 dle stávajícího staničení. Ostatní úseky je možné zavézt. Plochy ve volné krajině je však vhodné osadit a zanechat jako krajinnotvorné prvky.

Identifikované znaky přírodních, kulturních a historických hodnot v místě krajinného rázu jsou uvedeny v následující tabulce č. 9.

**Tab. 9: Konkrétní identifikované znaky a hodnoty MKR Rousínovská brána**

<b>MKR č. 2 Rousínovská brána</b>	
<b>Znaky dle §12</b>	<b>Konkrétní identifikované znaky a hodnoty</b>
Znaky přírodní charakteristiky vč. přírodních hodnot	Plochá úzká sníženina výrazněji se zvedající směrem k severu MKR
	Lesní porosty pouze sporadicky (akátiny, jehličnaté a topolové lesíky)
	Členité okraje lesních porostů na severní hranici MKR
	Převaha zemědělsky obdělávaných ploch
	Drobné fragmenty vlhkých luk, remízků a travnatých lad
	Přírodě blízké břehové porosty podél toků
	Vodstvo zastoupeno drobnými toky pramenícími na Dražanské vrchovině
Znaky estetických hodnot vč. měřítka a vztahů v krajině	Poměrně uzavřený krajinný prostor, který je především ze severozápadu uzavírán hornatějšími zalesněnými celky
	Esteticky působící kulturní dominanta kostela sv. Martina v Lulči
	Absence výrazně harmonického měřítka (velké plochy zemědělských půd)
	Harmonické měřítka zvyšující mimolesní liniová zeleň
Znaky kulturní a historické charakteristiky vč. kulturních dominant	Harmonické vztahy jsou ovlivněny přítomností poměrně výrazných technických dominant (průmyslový areál na východním okraji Rusínova, zemědělský podnik na okraji obce Tučapy, apod.)
	Převaha drobnějších venkovských sídel s nízkou zástavbou
	Pozitivní projev kulturní dominanty kostela sv. Martina v Lulči na okraji MKR
	Přítomnost některých technických staveb vymykající se harmonickému měřítu (vizuálně exponovaný průmyslový areál na východním okraji Rusínova, zemědělský podnik na okraji obce Tučapy, apod.)
	Významný projev frekventovaných komunikací (dálnice, silnice I. třídy)
	Dlouhodobě osídlená oblast, osídlení dokládající četné archeologické nálezy

**5.2.2. MKR č. 3a Ivanovická brána**

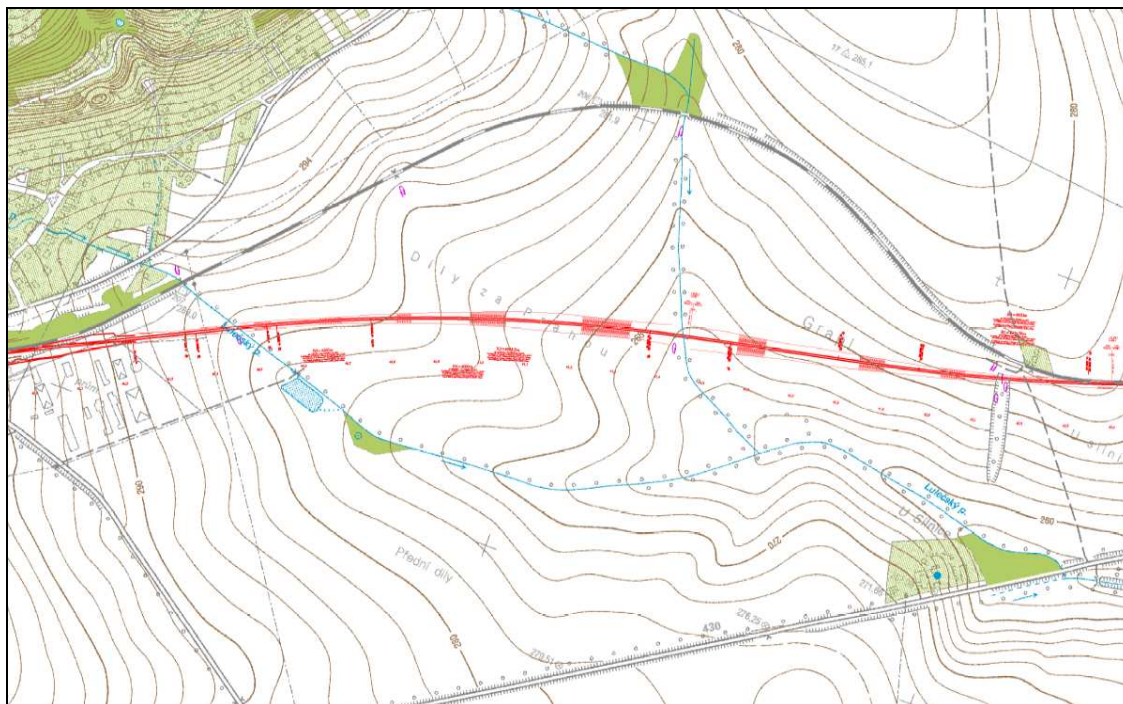
MKR tvoří severovýchodní část Vyškovské brány. Jedná se o úzkou sníženinu ve směru SV – JZ s plochým reliéfem. Tvoří ji neogenní a kvartérní usazeniny. Na SZ je tvořena výrazným zlomovým svahem. Je nezalesněná, převažují pole.

Dotčený krajinný prostor zahrnuje část sníženiny v okolí města Vyškova. Graficky znázorněno v příloze č. 5.

V MKR lze předpokládat vliv následujících technických prvků navrhovaných v rámci varianty 1:

- Napřímený úsek trati (km cca 40,5 – 42,0) za Lulčí na náspu s mostem přes Lulečský potok v km 41,433
- Napřímení trati mezi obcí Hoštice-Heroltice a Ivanovice na Hané
- Most v km 50,390
- Železniční zastávka Hoštice-Heroltice se silničním mostem
- Napřímení trati za Ivanovicemi na Hané v km cca 54,6 – 55,6 na vysokém náspu s mostem v km 55,375 přes Pustiměřský potok
- PHS ve Vyškově, v Ivanovicích na Hané
- Trakční vedení podél nového úseku trati

**Obr. 11: Úsek trati mezi Lulčí a Vyškovem, most přes Pálečský potok v km 41,433**



### Posouzení možnosti ukládání přebytečné zeminy ze stavby

V tomto úseku je navržen k ochraně přírodních hodnot úsek zářezu v km 49,7 – 50,25. Dalším hodnotným úsekem je úsek v km 51,85 – 52,45. Ostatní úseky je možné využít k zavážení a díky možnému osazení je využít jako krajinotvorné prvky.

Identifikované znaky přírodních, kulturních a historických hodnot v místě krajinného rázu jsou uvedeny v následující tabulce č. 10.

Tab. 10: Konkrétní identifikované znaky a hodnoty MKR č. 3a Ivanovická brána

MKRč. 3a Ivanovická brána	
Znaky dle §12	Konkrétní identifikované znaky a hodnoty
Znaky přírodní charakteristiky vč. přírodních hodnot	Plochá sníženina na severozápadě přecházející ve zlomový svah
	Absence kompaktních lesních porostů
	Bohatá doprovodná břehová zeleň přírodního charakteru podél vodních toků
	Doprovodná liniová zeleň podél komunikací
	Remízky a větrolamy oddělující plochy orných půd
	Vodní toky jsou prezentovány řekou Hanou s drobnými přítoky
	Výrazná převaha zemědělských ploch tvořených velkými bloky orné půdy
	Místy přítomnost vodních ploch
Znaky estetických hodnot vč. měřítka a vztahů v krajině	Částečně uzavřený krajinný prostor ze severozápadu
	Harmonické měřítko je narušeno přítomností velkých geometrizovaných zemědělských ploch
	Esteticky působící doprovodná liniová zeleň narušující velké měřítko bloků orné půdy
	Harmonické vztahy jsou ovlivněny přítomností prostorově poměrně výrazných průmyslových a zemědělských objektů
Znaky kulturní a historické charakteristiky vč. kulturních dominant	Pozitivní projev kulturní dominanty kostela sv. Martina v Lulči na okraji MKR
	Vizuální projev technických objektů (průmyslový areál východně od města Vyškova, zemědělské areály na okrajích drobných sídel)
	Zástavba menších sídel převážně venkovského typu
	V minulosti významná obchodní stezka
	Dlouhodobě osídlená oblast, osídlení dokládající archeologické nálezy

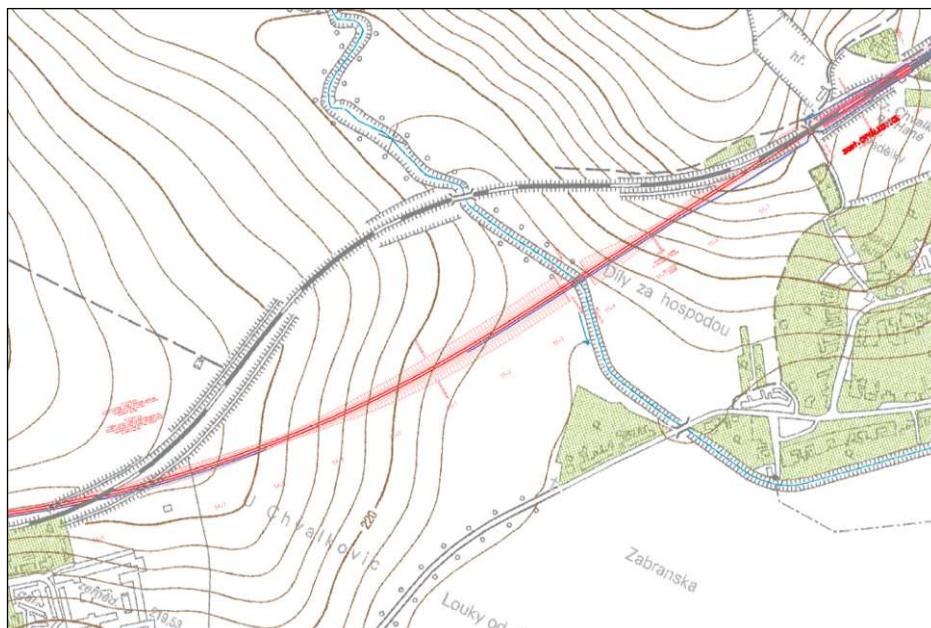
### 5.2.3. MKR č. 3b Ivanovická brána

MKR tvoří severovýchodní část Vyškovské brány. V dotčeném krajinném prostoru zahrnuje široké údolí Hané s terasami v oblasti mezi Ivanovicemi na Hané a Nezamyslicemi. Graficky vyznačeno v příloze č. 5.

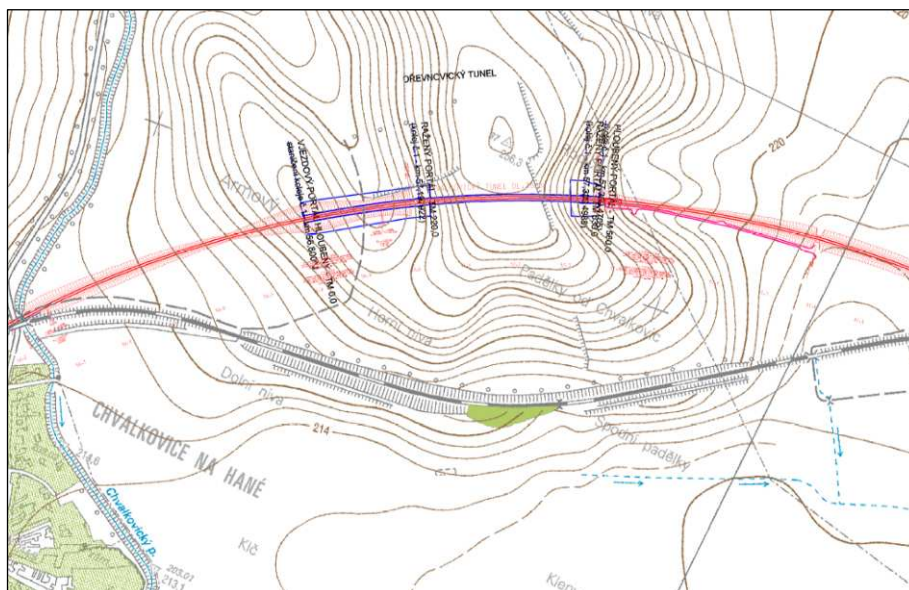
V MKR lze předpokládat vliv následujících technických prvků navrhovaných v rámci varianty 1:

- Napřímení trati za Ivanovicemi na Hané v km cca 54,6 – 55,6 na vysokém náspu s mostem v km 55,375 přes Pustiměřský potok
- Oblouk trati za obcí Chvalkovice na Hané částečně na náspu a částečně v zářezu s Chvalkovickým tunelem
- Napřímení trati severně od obce Dřevnovice s hlubokým zářezem
- PHS v obci Chvalkovice, Dřevnovice a Nezamyslice
- Trakční vedení podél nového úseku trati

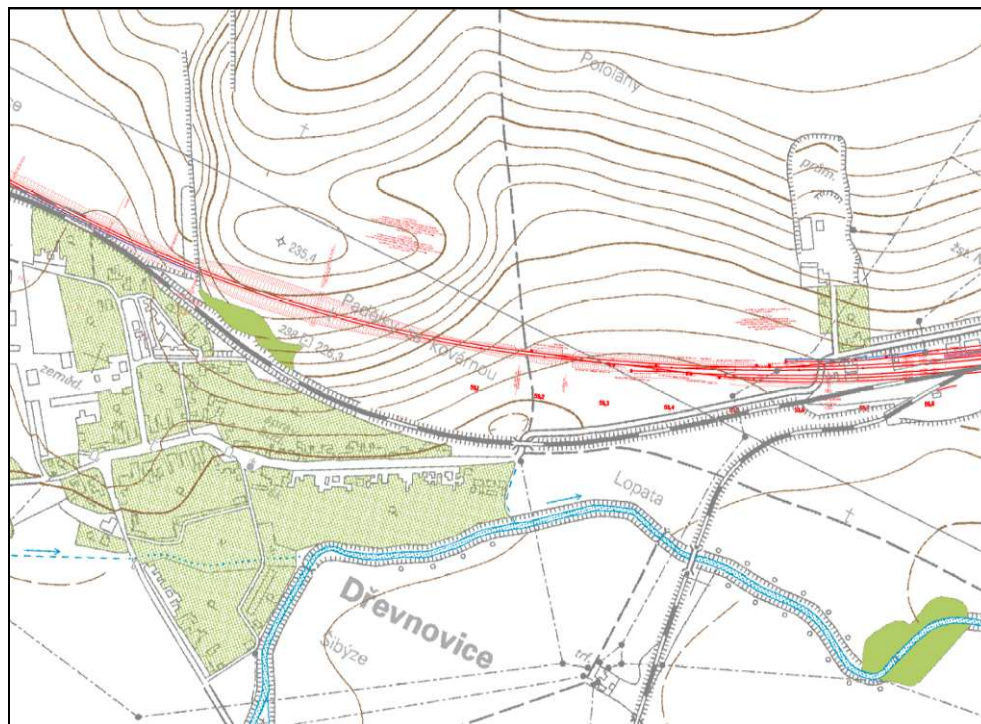
**Obr. 12: Úsek trati mezi Ivanovicemi na Hané a Chvalkoviciemi na Hané, žel. most v km 55,375**



**Obr. 13: Chvalkovický (Dřevnovický) tunel**



Obr. 14: Úsek trati severně od obce Dřevnovice



### Vizualizace

V tomto MKR byl vizualizován nový úsek trati s Chvalkovickým tunelem. Podrobněji viz kapitola 7.

### Posouzení možnosti ukládání přebytečné zeminy ze stavby

Z výsledků biologického hodnocení vyplynuly jako nejhodnotnější zářezy v km 56,5 – 56,85 a 58,7 – 59,7, které je nutné zachovat.

Pro ostatní zářezy nebyla z hlediska KR navržena žádná omezení. Vhodným řešením je osazení zavezených zářezů a vytvořením či posílením jejich krajinnotvorné funkce.

Identifikované znaky přírodních, kulturních a historických hodnot v místě krajinného rázu jsou uvedeny v následující tabulce č. 11.

Tab. 11: Konkrétní identifikované znaky a hodnoty MKR č. 3b Ivanovická brána

MKR č. 3b Ivanovická brána	
Znaky dle §12	Konkrétní identifikované znaky a hodnoty
Znaky přírodní charakteristiky vč. přírodních hodnot	Plochá sníženina tvořená širokým údolím Hané
	Absence kompaktních lesních porostů
	Bohatá doprovodná břehová zeleň přírodního charakteru podél vodních toků
	Doprovodná liniová zeleň podél komunikací
	Remízky a větrolamy oddělující plochy orných půd
	Vodní toky jsou prezentovány řekou Hanou s drobnými přítoky
	Výrazná převaha zemědělských ploch tvořených velkými bloky orné půdy

	Místy přítomnost vodních ploch, např. Ivanovický rybník
Znaky estetických hodnot vč. měřítka a vztahů v krajině	Částečně uzavřený krajinný prostor ze severozápadu
	Harmonické měřítko je narušeno přítomností velkých geometrizovaných zemědělských ploch
	Esteticky působící doprovodná liniová zeleň narušující velké měřítko bloků orné půdy
	Harmonické vztahy jsou ovlivněny přítomností prostorově poměrně výrazných průmyslových a zemědělských objektů
Znaky kulturní a historické charakteristiky vč. kulturních dominant	Vizuální projev technických objektů (zemědělské areály na okrajích drobných sídel, např. Ivanovice na Hané, Dřevnovice, apod.)
	Zástavba menších sídel převážně venkovského typu
	V minulosti významná obchodní stezka
	Dlouhodobě osídlená oblast, osídlení dokládající archeologické nálezy

### 5.3. Místa krajinného rázu krajinné oblasti Ždánicko - Litenčický bioregion

#### 5.3.1. MKR č. 4a Kučerovská pahorkatina

Členitá pahorkatina tvořená převážně vápnitými jíly karpátu a badenu často překrytými sprašemi. Jedná se o území s mírně zvlněným reliéfem s příznačnými široce zaoblenými rozvodními hřbety, plošinami a široce rozevřenými údolími. Pahorkatina je nepatrně zalesněná smíšenými listnatými porosty s převahou dubu.

Dotčený krajinný prostor tohoto místa krajinného rázu zahrnuje severozápadní, severní a severovýchodní svahy Tištiny pahorkatiny mezi Velešovicemi a Rousínovem. Graficky vyznačeno v příloze č. 5.

Záměr nezasahuje do MKR přímo, lze očekávat pouze dálkové vizuální vlivy v omezené míře. Z technického řešení záměru se mohou v MKR projevit především následující technické prvky navrhované v rámci varianty 1:

- Napřímení trati v km 30,5 – 31,6, vedení trati na náspu, most v km 31,200 přes Kovalovický potok
- Napřímení trati za Rousínovem v hlubokých zářezech
- Doplnkově trakční vedení podél nové stopy trati

Identifikované znaky přírodních, kulturních a historických hodnot v místě krajinného rázu jsou uvedeny v následující tabulce č. 12.

Tab. 12: Konkrétní identifikované znaky a hodnoty MKR č. 4a Kučerovská pahorkatina

MKR č. 4a Kučerovská pahorkatina	
Znaky dle §12	Konkrétní identifikované znaky a hodnoty
Znaky přírodní charakteristiky	Mírně zvlněná pahorkatina
	Přítomnost liniové zeleně podél komunikací a vodních toků
	MKR bez kompaktních lesních porostů, lesní porosty pouze ve fragmentech
	Výrazná převaha obdělávané půdy
	Několik drobných vodních toků s přírodně blízkými břehovými porosty
Znaky estetických hodnot vč. měřítka a vztahů v krajině	Otevřený charakter krajinné scény
	Mírně zvlněný reliéf se vzdálenými pohledovými horizonty tvořenými většinou zalesněnými hřbety
	Střední až velké měřítko krajiny tvořené geometrizovanými plochami zemědělských půd
	Významná pozitivní role liniové mimolesní zeleně
	Přírodní dominanta vrchu Urban u Slavkova u Brna
Znaky kulturní charakteristiky vč. kulturních dominant  Znaky historické charakteristiky	Drobná sídla ulicového typu s vesnickou zástavbou
	Sídla jsou často doprovázena velkými zemědělskými areály na okrajích sídel
	Historicky významné území dotčené bitvou u Slavkova
	Místa dochovaná historická lidová architektura
	Četné drobné sakrální stavby (boží muka, kapličky)
	Liniové vedení VN
	Vizuálně výrazně exponované těleso dálnice D 1
	Dlouhodobě osídlená oblast, osídlení dokládající četné archeologické nálezy

### 5.3.2. MKR č. 4b Kučerovská pahorkatina

Dotčený krajinný prostor tohoto MKR představují severozápadní a severní svahy Kučerovské pahorkatiny nad Vyškovem. Graficky je MKR vyznačeno v příloze č. 5.

Záměr rovněž nezasahuje fyzicky do MKR, lze očekávat pouze dálkové vizuální vlivy v omezené míře. Z technického řešení záměru se mohou v MKR projevit především následující technické prvky navrhované v rámci varianty 1:

- Doplnkově trakční vedení podél trati

Identifikované znaky přírodních, kulturních a historických hodnot v místě krajinného rázu jsou uvedeny v následující tabulce č. 13.

Tab. 13: Konkrétní identifikované znaky a hodnoty MKR č. 4b Kučerovská pahorkatina

MKR č. 4b Kučerovská pahorkatina	
Znaky dle §12	Konkrétní identifikované znaky a hodnoty
Znaky přírodní charakteristiky	Mírně zvlněná pahorkatina, severovýchodní a severní svahy
	Přítomnost liniové zeleně podél komunikací a vodních toků
	MKR bez kompaktních lesních porostů
	Výrazná převaha obdělávané půdy
	Několik drobných vodních toků s přírodně blízkými břehovými porosty
	Přítomnost menších vodních ploch (rybníků) s doprovodným břehovým porostem
Znaky estetických hodnot vč. měřítka a vztahů v krajině	Otevřený charakter krajinné scény
	Mírně zvlněný reliéf se vzdálenými pohledovými horizonty tvořenými zalesněnými hřbety Dražanské vrchoviny
	Střední až velké měřítko krajinného rámce tvořené geometrizovanými plochami zemědělských půd a linie dálnice
	Pozitivní role liniové mimolesní zeleně
Znaky kulturní a historické charakteristiky vč. kulturních dominant	Okrajová zástavba města Vyškova
	Liniové vedení VN
	Vizuálně výrazně exponované těleso dálnice D 1
	Dlouhodobě osídlená oblast

### 5.3.3. MKR č. 5 Tištináská pahorkatina

Plochá pahorkatina tvořená převážně vápnitými jíly badenu a karpátu, často překrytými sprašemi. Plochý reliéf s typickými plošinami, široce zaoblenými rozvodními hřbety a plochými úvalovitými údolími. Je bezlesá.

Dotčený krajinný prostor vizuálně zasažený záměrem představuje část severních svahů Tištináské pahorkatiny. Graficky znázorněno v příloze č. 5.

K přímému dotčení MKR realizací záměru v obou variantách, stejně jako v předchozím případě, nedojde. Lze očekávat pouze nepřímé vizuální vlivy malého rozsahu. Z prvků technického řešení, které by mohly MKR vizuálně ovlivnit, se jedná o následující technické prvky varianty 1:

- Napřímení trati mezi obcemi Hoštice-Heroltice a Ivanovice na Hané
- Napřímení trati za Ivanovicemi na Hané v km cca 54,6 – 55,6 na vysokém náspu s mostem v km 55,375 přes Pustiměřský potok
- Oblouk trati za obcemi Chvalkovice na Hané částečně na náspu a částečně v zářezu s Chvalkovickým tunelem
- Napřímení trati severně od obce Dřevnovice s hlubokým zářezem
- Doplnkově trakční vedení podél nové stopy trati

Identifikované znaky přírodních, kulturních a historických hodnot v místě krajinného rázu jsou uvedeny v následující tabulce č. 14.

**Tab. 14: Konkrétní identifikované znaky a hodnoty MKR Tištináská pahorkatina**

<b>MKR Tištináská pahorkatina</b>	
<b>Znaky dle §12</b>	<b>Konkrétní identifikované znaky a hodnoty</b>
Znaky přírodní charakteristiky	Charakteristický mírně zvlněný reliéf s nevýraznými horizonty
	Rozsáhlá otevřená plocha zemědělských pozemků
	Ostrůvkovitá až fragmentální přítomnost lesních porostů
	Přítomnost menších vodních toků s doprovodnou liniovou a ostrůvkovitou zelení
	Místa drobné vodní plochy s břehovými porosty
	Přítomnost liniové zeleně podél komunikací
Znaky estetických hodnot vč. měřítka a vztahů v krajině	Možnost pohledů do okolních krajinných oblastí
	Otevřený charakter krajinné scény
	Velké měřítko bloků orné půdy
	Harmonicky působící doprovodná zeleň vodních toků a komunikací
	Harmonické vztahy v krajině narušeny přítomností velkých ploch orné půdy
Znaky kulturní charakteristiky vč. kulturních dominant a znaky historické charakteristiky	MKR bez výrazných vertikálních kulturních dominant
	Drobná sídla ulicového typu s nízkou zástavbou
	Sídla jsou často doprovázena velkými zemědělskými areály na okrajích sídel
	Četné drobné církevní památky (kaple, boží muka)
	Vizuálně výrazně exponované těleso dálnice D 1
	Stará sídelní oblast dokládána archeologickými nálezy
	Liniové vedení VN

## 6. Vyhodnocení míry vlivu záměru na krajinný ráz – posouzení zásahu

V této kapitole je provedena klasifikace každého znaku námi determinované charakteristiky krajinného rázu jednotlivých míst krajinného rázu. Jednotlivé znaky byly klasifikovány podle pozitivních či negativních projevů, dle jejich významnosti v krajinném rázu, dle cennosti.

Pro názornost je výsledek klasifikace znaků KR pro jednotlivá místa krajinného rázu zpracován ve formě tabulek (tab. 15 až 21). Jednotlivé identifikované znaky KR jsou klasifikovány ve třech kategoriích. První kategorií tvoří projev znaku KR, který může být negativní, neutrální nebo pozitivní. Druhou kategorií je klasifikace dle významu znaku KR v daném místě krajinného rázu. Význam může být zásadní, spoluurčující či doplňující. Třetí kategorií tvoří klasifikace dle cennosti. Dle cennosti může být znak jedinečný, význačný či běžný.

Posouzení míry vlivu na identifikované znaky je pak provedeno v posledním sloupci tabulek č. 15 až 21. Pro posouzení míry vlivu je použita sedmistupňová stupnice, kdy nejmenší vliv představuje komentář pozitivní zásah a nejhorší možný stav pak komentář stírající zásah. Detailní popis jednotlivých kategorií znaků krajinného rázu je uveden v metodickém postupu (viz. metodický postup, Vorel I., 2004).

Tab. 15: Identifikace a klasifikace znaků krajinného rázu pro MKR Šlapanická pahorkatina a určení míry vlivu záměru na tyto znaky

	MKR č. 1 Šlapanická pahorkatina	Klasifikace identifikovaných znaků			Posouzení míry vlivu stavby na identifikované znaky	
		Dle pozitivních či negativních projevů	Dle významu v KR	Dle cennosti	VARIANTA 0	VARIANTA 1
Znaky dle §12	Konkrétní identifikované znaky a hodnoty v MKR č.1	pozitivní (+) neutrální (0) negativní (-)	zásadní (Z) spoluurčující (S) doplňující (D)	jedinečný (J) význačný (V) běžný (B)	pozitivní zásah (1) žádný zásah (0) slabý zásah (-1) středně silný zásah (-2) silný zásah (-3) stírající zásah (-4)	pozitivní zásah (1) žádný zásah (0) slabý zásah (-1) středně silný zásah (-2) silný zásah (-3) stírající zásah (-4)
Znaky přírodní charakteristiky vč. přírodních hodnot, VKP a ZCHÚ	Nížinná pahorkatina bez výrazných pohledových horizontů	0	Z	B	0	-1
	Přítomnost pouze fragmentů lesních porostů	+	S	B	0	0
	Sporadická přítomnost dřevinných porostů, přírodnějšího charakteru především podél vodních toků	+	S	B	0	0
	Částečně přítomnost liniové zeleně tvořící předěly mezi plochami orné půdy a podél komunikací	+	D	V	0	0
	Převaha zemědělských ploch scelených do velkých celků	0	Z	B	0	0
	Vodstvo je zastoupeno vodními toky s přírodě blízkými břehovými porosty	+	S	V	0	0
Znaky estetických hodnot vč. měřítka a vztahů v krajině	Otevřený charakter krajinné scény	0	S	B	0	0
	Rovinatý reliéf bez výrazných pohledových horizontů	0	Z	B	0	-1
	Esteticky pozitivně působící vodní toky s břehovými porosty představující členící prvek rozsáhlých orných ploch	+	S	V	0	0
	Velké měřítko krajiny tvořené rozsáhlými strukturami bloků orné půdy	0	S	B	0	0
	Harmonické vztahy narušeny významným zkulturněním krajiny	0	D	B	0	-1
Znaky kulturní charakteristiky vč. kulturních dominant a znaky historické charakteristiky	Lokální kulturní dominantu kostela sv. Václava uplatňující se v krajinném rámci obce Holubice	+	D	V	0	0
	Rozsáhlé scelené bloky orné půdy s geometrizovanými okraji	0	Z	B	0	0
	Místa stromořadí doprovázející komunikace	+	D	B	0	0
	Sídla Blažovice a Holubice venkovského typu s dochovanou urbanistickou strukturou	+	D	V	0	0
	Dlouhodobé osídlení krajiny projevující se ve výrazně kulturním charakteru	+	S	V	0	0
	Historicky významné území bitvy u Slavkova	+	S	J	0	-2
	Objekt Staré Pošty upomínající na bitvu u Slavkova	+	D	V	0	0
	Frekventovaná dálnice D1 a komunikace I/50	-	S	B	0	-2
	Železniční uzel u Blažovic	-	S	B	0	-1

Tab. 16: Identifikace a klasifikace znaků krajinného rázu pro MKR Rousínovská brána a určení míry vlivu záměru na tyto znaky

	MKR č. 2 Rousínovská brána	Klasifikace identifikovaných znaků			Posouzení míry vlivu stavby na identifikované znaky	
		Dle pozitivních či negativních projevů	Dle významu v KR	Dle cennosti	VARIANTA 0	VARIANTA 1
Znaky dle §12	Konkrétní identifikované znaky a hodnoty v MKR č.2	pozitivní (+) neutrální (0) negativní (-)	zásadní (Z) spoluurčující (S) doplňující (D)	jedinečný (J) význačný (V) běžný (B)	pozitivní zásah (1) žádný zásah (0) slabý zásah (-1) středně silný zásah (-2) silný zásah (-3) stírající zásah (-4)	pozitivní zásah (1) žádný zásah (0) slabý zásah (-1) středně silný zásah (-2) silný zásah (-3) stírající zásah (-4)
Znaky přírodní charakteristiky vč. přírodních hodnot, VKP a ZCHÚ	Plochá úzká sníženina výrazněji se zvedající směrem k severu MKR	+	Z	B	0	0
	Lesní porosty pouze sporadicky (akátiny, jehličnaté a topolové lesíky)	+	S	B	0	0
	Členité okraje lesních porostů na severní hranici MKR	+	D	V	0	0
	Převaha zemědělsky obdělávaných ploch	0	Z	B	0	0
	Drobné fragmenty vlhkých luk, remízků a travnatých lad	+	D	V	0	-1
	Přírodě blízké břehové porosty podél toků	+	D	V	0	-1
	Vodstvo zastoupeno drobnými toky pramenícími na Dražanské vrchovině	+	S	V	0	0
Znaky estetických hodnot vč. měřítka a vztahů v krajině	Poměrně uzavřený krajinný prostor, který je především ze severozápadu uzavírán hornatějšími zalesněnými celky	+	S	V	0	0
	Esteticky působící kulturní dominanta kostela sv. Martina v Lulči	+	S	V	0	0
	Absence výrazně harmonického měřítka (velké plochy zemědělských půd)	0	S	B	0	0
	Harmonické měřítko zvyšující mimolesní liniová zeleň	+	S	V	0	0
	Harmonické vztahy jsou ovlivněny přítomností poměrně výrazných technických dominant (průmyslový areál na východním okraji Rusínova, zemědělský podnik na okraji obce Tučapy, apod.)	-	D	B	0	-1
Znaky kulturní charakteristiky vč. kulturních dominant a znaky historické charakteristiky	Převaha drobnějších venkovských sídel s nízkou zástavbou	+	S	V	0	0
	Pozitivní projev kulturní dominanty kostela sv. Martina v Lulči na okraji MKR	+	S	V	0	0
	Přítomnost některých technických staveb vymykající se harmonickému měřítku (vizuálně exponovaný průmyslový areál na východním okraji Rusínova, zemědělský podnik na okraji obce Tučapy, apod.)	-	D	B	0	-1
	Významný projev frekventovaných komunikací (dálnice, silnice I. třídy)	-	S	B	0	-2
	Dlouhodobě osídlená oblast, osídlení dokládající četné archeologické nálezy	+	S	V	0	0

Tab. 17: Identifikace a klasifikace znaků krajinného rázu pro MKRč. 3a Ivanovická brána a určení míry vlivu záměru na tyto znaky

	MKR č. 3a Ivanovická brána	Klasifikace identifikovaných znaků			Posouzení míry vlivu stavby na identifikované znaky	
		Dle pozitivních či negativních projevů	Dle významu v KR	Dle cennosti	VARIANTA 0	VARIANTA 1
Znaky dle §12	Konkrétní identifikované znaky a hodnoty v MKR č.3a	pozitivní (+) neutrální (0) negativní (-)	zásadní (Z) spoluurčující (S) doplňující (D)	jedinečný (J) význačný (V) běžný (B)	pozitivní zásah (1) žádný zásah (0) slabý zásah (-1) středně silný zásah (-2) silný zásah (-3) stírající zásah (-4)	pozitivní zásah (1) žádný zásah (0) slabý zásah (-1) středně silný zásah (-2) silný zásah (-3) stírající zásah (-4)
Znaky přírodní charakteristiky vč. přírodních hodnot, VKP a ZCHÚ	Plochá sníženina na severozápadě přecházející ve zlomový svah	+	Z	B	0	0
	Absence kompaktních lesních porostů	0	S	B	0	0
	Bohatá doprovodná břehová zeleň přírodního charakteru podél vodních toků	+	S	V	0	-1
	Doprovodná liniová zeleň podél komunikací	+	D	V	0	0
	Remízky a větrolamy oddělující plochy orných půd	+	S	V	0	0
	Vodní toky jsou prezentovány řekou Hanou s drobnými přítoky	+	S	V	0	0
	Výrazná převaha zemědělských ploch tvořených velkými bloky orné půdy	0	Z	B	0	0
	Místy přítomnost vodních ploch	+	D	B	0	0
Znaky estetických hodnot vč. měřítka a vztahů v krajině	Částečně uzavřený krajinný prostor ze severozápadu	+	S	B	0	0
	Harmonické měřítko je narušeno přítomností velkých geometrizovaných zemědělských ploch	0	Z	B	0	0
	Esteticky působící doprovodná liniová zeleň narušující velké měřítko bloků orné půdy	+	S	V	0	-1
	Harmonické vztahy jsou ovlivněny přítomností prostorově poměrně výrazných průmyslových a zemědělských objektů	-	S	B	0	-1
Znaky kulturní charakteristiky vč. kulturních dominant a znaky historické charakteristiky	Pozitivní projev kulturní dominanty kostela sv. Martina v Lulči na okraji MKR	+	S	V	0	0
	Vizuální projev technických objektů (průmyslový areál východně od města Vyškova, zemědělské areály na okrajích drobných sídel)	-	S	B	0	-1
	Zástavba menších sídel převážně venkovského typu	+	S	V	0	0
	V minulosti významná obchodní stezka	+	D	V	0	0
	Dlouhodobě osídlená oblast, osídlení dokládající archeologické nálezy	+	S	V	0	0

Tab. 18: Identifikace a klasifikace znaků krajinného rázu pro MKR č. 3b Ivanovická brána a určení míry vlivu záměru na tyto znaky

	MKR č. 3b Ivanovická brána	Klasifikace identifikovaných znaků			Posouzení míry vlivu stavby na identifikované znaky	
		Dle pozitivních či negativních projevů	Dle významu v KR	Dle cennosti	VARIANTA 0	VARIANTA 1
Znaky dle §12	Konkrétní identifikované znaky a hodnoty v MKR č.3b	pozitivní (+) neutrální (0) negativní (-)	zásadní (Z) spoluurčující (S) doplňující (D)	jedinečný (J) význačný (V) běžný (B)	pozitivní zásah (1) žádný zásah (0) slabý zásah (-1) středně silný zásah (-2) silný zásah (-3) stírající zásah (-4)	pozitivní zásah (1) žádný zásah (0) slabý zásah (-1) středně silný zásah (-2) silný zásah (-3) stírající zásah (-4)
Znaky přírodní charakteristiky vč. přírodních hodnot, VKP a ZCHÚ	Plochá sníženina tvořená širokým údolím Hané	+	Z	B	0	0
	Absence kompaktních lesních porostů	0	S	B	0	0
	Bohatá doprovodná břehová zeleň přírodního charakteru podél vodních toků	+	S	V	0	-1
	Doprovodná liniová zeleň podél komunikací	+	D	V	0	0
	Remízky a větrolamy oddělující plochy orných půd	+	S	V	0	0
	Vodní toky jsou prezentovány řekou Hanou s drobnými přítoky	+	S	V	0	0
	Výrazná převaha zemědělských ploch tvořených velkými bloky orné půdy	0	Z	B	0	0
	Místy přítomnost vodních ploch, např. Ivanovický rybník	+	D	B	0	0
Znaky estetických hodnot vč. měřítka a vztahů v krajině	Částečně uzavřený krajinný prostor ze severozápadu	+	S	B	0	0
	Harmonické měřítko je narušeno přítomností velkých geometrizovaných zemědělských ploch	0	Z	B	0	0
	Esteticky působící doprovodná liniová zeleň narušující velké měřítko bloků orné půdy	+	S	V	0	-1
	Harmonické vztahy jsou ovlivněny přítomností prostorově poměrně výrazných průmyslových a zemědělských objektů	-	S	B	0	-1
Znaky kulturní charakteristiky vč. kulturních dominant a znaky historické charakteristiky	Vizuální projev technických objektů (zemědělské areály na okrajích drobných sídel, např. Ivanovice na Hané, Dřevnovice apod.)	-	S	B	0	-1
	Zástavba menších sídel převážně venkovského typu	+	S	V	0	0
	V minulosti významná obchodní stezka	+	D	V	0	0
	Dlouhodobě osídlená oblast, osídlení dokládající archeologické nálezy	+	S	V	0	0

Tab. 19: Identifikace a klasifikace znaků krajinného rázu pro MKR č. 4a Kučerovská pahorkatina a určení míry vlivu záměru na tyto znaky

	MKR č. 4a Kučerovská pahorkatina	Klasifikace identifikovaných znaků			Posouzení míry vlivu stavby na identifikované znaky	
		Dle pozitivních či negativních projevů	Dle významu v KR	Dle cennosti	VARIANTA 0	VARIANTA 1
Znaky dle §12	Konkrétní identifikované znaky a hodnoty v MKR č.4	pozitivní (+) neutrální (0) negativní (-)	zásadní (Z) spoluurčující (S) doplňující (D)	jedinečný (J) význačný (V) běžný (B)	pozitivní zásah (1) žádný zásah (0) slabý zásah (-1) středně silný zásah (-2) silný zásah (-3) stírající zásah (-4)	pozitivní zásah (1) žádný zásah (0) slabý zásah (-1) středně silný zásah (-2) silný zásah (-3) stírající zásah (-4)
Znaky přírodní charakteristiky vč. přírodních hodnot, VKP a ZCHÚ	Mírně zvlněná pahorkatina	+	Z	B	0	0
	Přítomnost liniové zeleně podél komunikací a vodních toků	+	S	V	0	0
	MKR bez kompaktních lesních porostů, lesní porosty pouze ve fragmentech	0	S	B	0	0
	Výrazná převaha obdělávané půdy	0	Z	B	0	0
	Několik drobných vodních toků s přírodně blízkými břehovými porosty	+	S	V	0	0
Znaky estetických hodnot vč. měřítka a vztahů v krajině	Otevřený charakter krajinné scény	+	S	V	0	0
	Mírně zvlněný reliéf se vzdálenými pohledovými horizonty tvořenými většinou zalesněnými hřbety	+	S	V	0	0
	Střední až velké měřítko krajiny tvořené geometrizovanými plochami zemědělských půd	0	Z	B	0	0
	Významná pozitivní role liniové mimolesní zeleně	+	S	V	0	0
	Přírodní dominanta vrchu Urban u Slavkova u Brna	+	D	V	0	0
Znaky kulturní charakteristiky vč. kulturních dominant a znaky historické charakteristiky	Převaha drobných sídel ulicového typu s vesnickou zástavbou	+	S	V	0	0
	Sídla jsou často doprovázena velkými zemědělskými areály na okrajích sídel	0	D	B	0	0
	Historicky významné území dotčené bitvou u Slavkova	+	D	V	0	-1
	Místa dochovaná historická lidová architektura	+	D	V	0	0
	Četné drobné sakrální stavby (boží muka, kapličky)	+	S	V	0	0
	Liniové vedení VN	0	D	B	0	-1
	Vizuálně výrazně exponované těleso dálnice D 1	-	S	B	0	-1
	Dlouhodobě osídlená oblast, osídlení dokládající četné archeologické nálezy	+	S	V	0	0

Tab. 20: Identifikace a klasifikace znaků krajinného rázu pro MKR č. 4b Kučerovská pahorkatina a určení míry vlivu záměru na tyto znaky

	MKR č. 4b Kučerovská pahorkatina	Klasifikace identifikovaných znaků			Posouzení míry vlivu stavby na identifikované znaky	
		Dle pozitivních či negativních projevů	Dle významu v KR	Dle cennosti	VARIANTA 0	VARIANTA 1
Znaky dle §12	Konkrétní identifikované znaky a hodnoty v MKR č. 4b	pozitivní (+) neutrální (0) negativní (-)	zásadní (Z) spoluurčující (S) doplňující (D)	jedinečný (J) význačný (V) běžný (B)	pozitivní zásah (1) žádný zásah (0) slabý zásah (-1) středně silný zásah (-2) silný zásah (-3) stírající zásah (-4)	pozitivní zásah (1) žádný zásah (0) slabý zásah (-1) středně silný zásah (-2) silný zásah (-3) stírající zásah (-4)
Znaky přírodní charakteristiky vč. přírodních hodnot, VKP a ZCHÚ	Mírně zvlněná pahorkatina, severovýchodní a severní svahy	+	Z	B	0	0
	Přítomnost liniové zeleně podél komunikací a vodních toků	+	S	V	0	0
	MKR bez kompaktních lesních porostů	0	S	B	0	0
	Výrazná převaha obdělávané půdy	0	Z	B	0	0
	Několik drobných vodních toků s přírodně blízkými břehovými porosty	+	S	V	0	0
	Přítomnost menších vodních ploch (rybníků) s doprovodným břehovým porostem	+	D	B	0	0
Znaky estetických hodnot vč. měřítka a vztahů v krajině	Otevřený charakter krajinné scény	+	S	V	0	0
	Mírně zvlněný reliéf se vzdálenými pohledovými horizonty tvořenými většinou zalesněnými hřbety Dražanské vrchoviny	+	S	V	0	-1
	Střední až velké měřítko krajiny tvořené geometrizovanými plochami zemědělských půd	0	Z	B	0	0
	Pozitivní role liniové mimolesní zeleně	+	S	V	0	0
Znaky kulturní charakteristiky vč. kulturních dominant a znaky historické charakteristiky	Okrajová zástavba města Vyškova	0	D	B	0	0
	Liniové vedení VN	0	D	B	0	-1
	Vizuálně výrazně exponované těleso dálnice D 1	-	S	B	0	-1
	Dlouhodobě osídlená oblast	+	S	V	0	0

Tab. 21: Identifikace a klasifikace znaků krajinného rázu pro MKR č. 5 Tištináská pahorkatina a určení míry vlivu záměru na tyto znaky

	MKR č. 5 Tištináská pahorkatina	Klasifikace identifikovaných znaků			Posouzení míry vlivu stavby na identifikované znaky	
		Dle pozitivních či negativních projevů	Dle významu v KR	Dle cennosti	VARIANTA 0	VARIANTA 1
Znaky dle §12	Konkrétní identifikované znaky a hodnoty v MKR č.5	pozitivní (+) neutrální (0) negativní (-)	zásadní (Z) spoluurčující (S) doplňující (D)	jedinečný (J) význačný (V) běžný (B)	pozitivní zásah (1) žádný zásah (0) slabý zásah (-1) středně silný zásah (-2) silný zásah (-3) stírající zásah (-4)	pozitivní zásah (1) žádný zásah (0) slabý zásah (-1) středně silný zásah (-2) silný zásah (-3) stírající zásah (-4)
Znaky přírodní charakteristiky vč. přírodních hodnot, VKP a ZCHÚ	Charakteristický mírně zvlněný reliéf s nevýraznými horizonty	+	Z	B	0	0
	Rozsáhlá otevřená plocha zemědělských pozemků	0	Z	B	0	0
	Ostrůvkovitá až fragmentální přítomnost lesních porostů	0	S	B	0	0
	Přítomnost menších vodních toků s doprovodnou liniovou a ostrůvkovitou zelení	+	S	V	0	0
	Místy drobné vodní plochy s břehovými porosty	+	D	V	0	0
	Přítomnost liniové zeleně podél komunikací	+	D	V	0	0
Znaky estetických hodnot vč. měřítka a vztahů v krajině	Možnost pohledů do okolních krajinných oblastí	+	S	V	0	-1
	Otevřený charakter krajinné scény	+	Z	V	0	0
	Velké měřítko bloků orné půdy	0	Z	B	0	0
	Harmonicky působící doprovodná zeleň vodních toků a komunikací	+	S	V	0	0
	Harmonické vztahy v krajině narušeny přítomností velkých ploch orné půdy	0	S	B	0	0
Znaky kulturní charakteristiky vč. kulturních dominant a znaky historické charakteristiky	MKR bez výrazných vertikálních kulturních dominant	0	D	B	0	0
	Drobná sídla ulicového typu s nízkou zástavbou	+	S	V	0	0
	Sídla jsou často doprovázena velkými zemědělskými areály na okrajích sídel	0	D	B	0	0
	Četné drobné církevní památky (kaple, boží muka)	+	D	V	0	0
	Vizuálně výrazně exponované těleso dálnice D 1	-	S	B	0	-1
	Stará sídelní oblast dokládána archeologickými nálezy	+	S	V	0	0
	Liniové vedení VN	0	D	B	0	-1



## 7. Vizualizace záměru a jejich vyhodnocení

### Vizualizace

Pro možnost objektivnějšího zhodnocení vlivu záměru na krajinný ráz byly zpracovány vizualizace záměru v několika místech podél trati.

Fotorealistické 3D vizualizace byly zpracovány firmou RTNext, v.o.s. Jedná se o prostorové znázornění objektu následně zakresleného do fotografie. Ve spojení s kvalitním počítačovým programem a retuší tak vizualizace umožňují vytvořit velmi názornou ukázkou zobrazovaného objektu v budoucí reálné podobě. Získáme tak konkrétní představu o parametrech objektu a jeho uplatnění v krajině.

Pro zpracování vizualizací byla vybrána vzorová místa s příkladem tunelu, mostního objektu, novostavby drážního tělesa a protihlukových stěn spolu s trakčním vedením. Trakční vedení je pouze odhadem budoucího vzhledu, přesný tvar a rozmístění sloupů trakčního vedení bude znám až v dalších fázích zpracování projektu stavby. Vizualizace záměru byly provedeny na 4 lokalitách, v případě lokality 3 a 4 byly provedeny ze dvou různých pohledů. Upozorňujeme, že vizualizace nejsou provedeny včetně stožárů GSM-R, neboť jejich přesné situování nebylo v období zpracování vizualizací známo. Pro zpracování vizualizací byly vybrány následující lokality:

- 1) Holubický tunel (MKR č. 1)
- 2) Most v km 34,735 a Habrovanský tunel (MKR č. 2)
- 3) Železniční estakáda v km 38,615 u obce Nemojany, Luleč (MKR č. 2)
- 4) Dřevnovický tunel (MKR č. 3b)

Na fotografiích níže jsou uvedeny fotovizualizace z jednotlivých vybraných lokalit ve srovnání s fotografiemi původního stavu na lokalitě.



### Ad 1) Holubický tunel

Na fotografiích je uveden pohled z žst. Blažovice směrem na Holubice, tedy odbočka trati včetně Holubického tunelu. Je zde patrné, že nejvýrazněji se v pohledech zblízka uplatní trakční vedení. Trakční vedení však pouze pohledově doplní trakční vedení podél stávající trati, nestane se tedy novou výškovou dominantou.

***Původní stav***



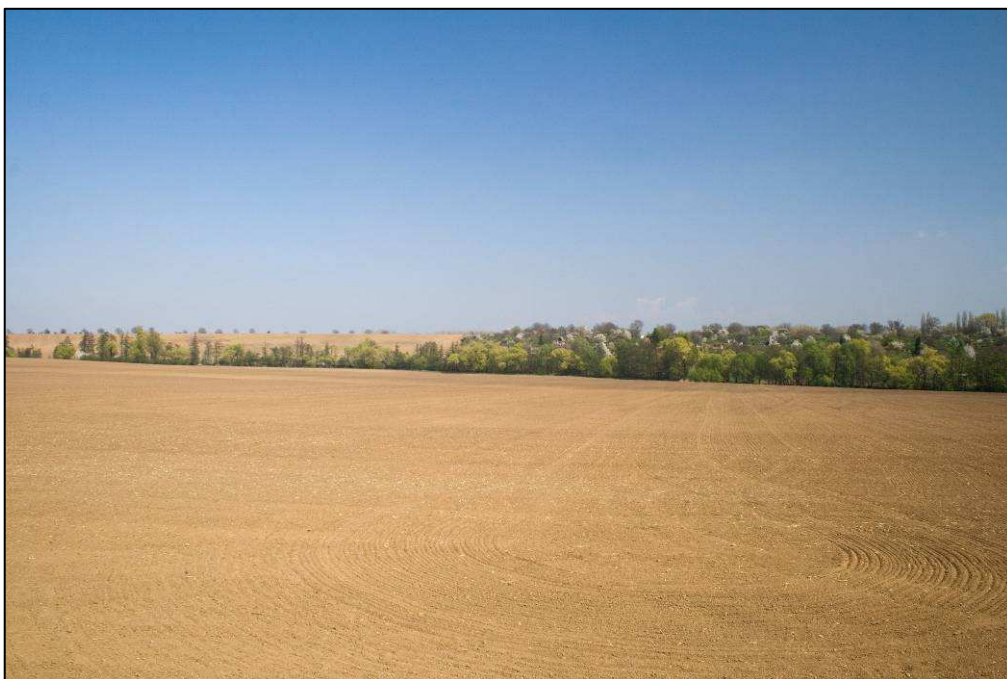
***Návrhový stav***



### Ad 2) Most v km 34,735 a Habrovanský tunel

V tomto pohledu je patrné vedení trati od Rousínova směrem na obec Nemojany. V pozadí je most přes Habrovanský potok a Habrovanský tunel. Kromě trakčního vedení nevzniká žádná výšková dominanta a i samotné trakční vedení je z mnoha pohledů překrýváno vzrostlou zelení podél vodních toků.

***Původní stav***



***Návrhový stav***



**Ad 3) Železniční estakáda v km 38,615 u obce Nemojany, Luleč**

Na těchto fotopohledech je uvedena pohledově významná kulturní dominanta kostela sv. Martina v obci Luleč ve vztahu k nové železniční estakádě v km 38,615. Pro zhodnocení možnosti umístění oblouhového mostu, bylo zpracovatelem hodnocení zadáno provedení vizualizace jak projekčně navrhovaného deskového mostu (návrhový stav A), tak mostu obloukového (návrhový stav B). Obloukový most se jevil zpracovateli jako vhodný typ mostu vzhledem k historickým vazbám v území, avšak vizualizace prokázaly větší vhodnost deskového mostu v návrhovém stavu A, který je více vzdušný, méně nápadný v terénu a umožňující lepší průhled na druhou stranu a tím i lepší dojem z otevřené krajiny. Ve vizualizacích jsou rovněž uvedeny protihlukové stěny, které jsou na mostním objektu provedeny jako prosklené. Pokud bude nutné provést prosklené PHS, je důležité vypískovat skleněné tabule hustými proužky, které jsou jediným účinným opatřením proti úhynu ptactva při narážení do těchto pro ptactvo neviditelných překážek.

**Původní stav**



**Návrhový stav A**



**Návrhový stav B**



V tomto pohledu je opět zobrazena železniční estakáda ve vztahu ke kulturní dominantě kostela. Pohledovou dominanci kulturní památky podtrhuje návrhový stav A, kdy je most navržen jako subtilní méně nápadná stavba. V této otevřené krajině mimo městskou zástavbu se jeví jako vhodnější most v návrhovém stavu A.

***Původní stav***



***Návrhový stav A***



***Návrhový stav B***



#### Ad 4) Dřevnovický tunel

Na následujících fotopohledech je uvedena trať vedena na náspu a v pozadí Dřevnovický tunel (pohled od obce Chvalkovice na Hané). Opět je zde nejvýraznějším prvkem trakční vedení, které však při pohledech z blízka nijak výrazně neovlivňuje žádné kulturně-historické charakteristiky, při pohledech z dálky se stává vedení málo zřetelným a je kryto okolním terénem či vzrostlou zelení.

**Původní stav**

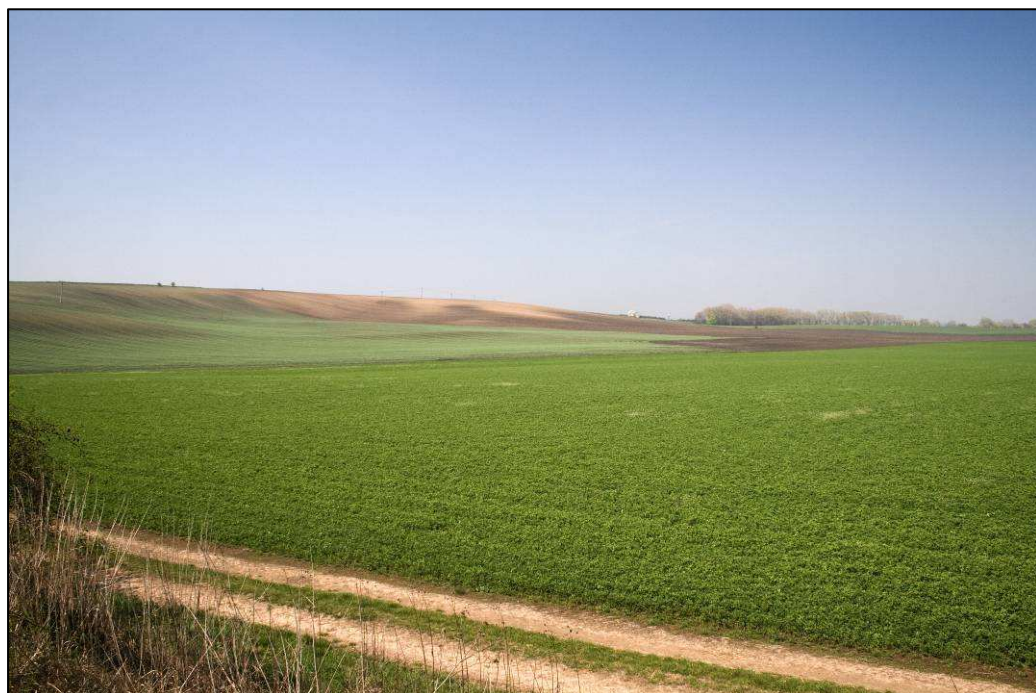


**Návrhový stav**

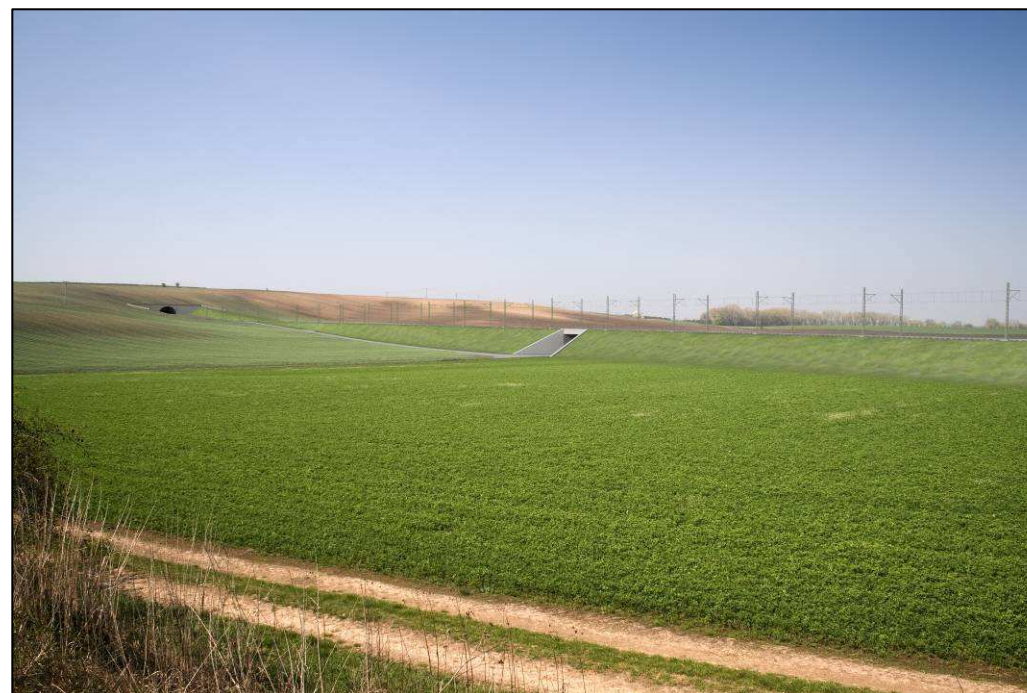


V následujícím pohledu je uvedena vizualizace Dřevnovického tunelu při pohledu od obce Dřevnovice. V popředí je most v km 57,776 přemostňující polní cestu. Trať je zde vedena na náspu a nejvýraznějším prvkem je opět trakční vedení. Trať je vedena po orné půdě a při pohledech z dálky již trakční vedení zaniká, nedojde tudíž k významnému ovlivnění krajinného rázu.

**Původní stav**



**Návrhový stav**



## 8. Celkové vyhodnocení vlivu stavby na identifikované znaky

Vyhodnocení vlivu záměru na krajinný ráz bylo provedeno pro jednotlivá výše identifikovaná místa krajinného rázu. V rámci jednotlivých MKR byly vyhodnoceny i obě řešené varianty, varianta 0 však má, vzhledem k vedení trati ve stávající, již dlouhodobě v území stabilizované stopě, minimální vliv na identifikované charakteristiky krajinného rázu dotčeného prostoru.

Níže uvádíme stručný komentář ke klasifikaci znaků uvedených v předcházejících tabulkách.

### Vliv záměru v MKR č. 1 Šlapanická pahorkatina

V tomto MKR budou nejvíce vnímány tyto technické prvky navrhované v rámci varianty 1:

- Napřimující oblouk trati mezi Blažovicemi a Holubicemi včetně Holubického tunelu
- Napřímení trati v km 30,5 – 31,6 včetně mostu v km 31,200 přes Kovalovický potok
- PHS v obci Blažovice a Holubice
- Trakční vedení podél nové stopy trati
- Stožáry GSM-R

**Tab. 22: Celkové vyhodnocení zásahu variant do krajinného rázu MKR č. 1**

	Konkrétní identifikované znaky KR MKR č. 1	Varianta 0	Varianta 1
Přírodní charakteristiky	Nížinná pahorkatina bez výrazných pohledových horizontů	0	-1
	Přítomnost pouze fragmentů lesních porostů	0	0
	Sporadická přítomnost dřevinných porostů, přírodnějšího charakteru především podél vodních toků	0	0
	Částečně přítomnost liniové zeleně tvořící předěly mezi plochami orné půdy a podél komunikací	0	0
	Převaha zemědělských ploch scelených do velkých celků	0	0
	Vodstvo je zastoupeno vodními toky s přírodě blízkými břehovými porosty	0	0
Estetické charakteristiky	Otevřený charakter krajinné scény	0	0
	Rovinatý reliéf bez výrazných pohledových horizontů	0	-1
	Esteticky pozitivně působící vodní toky s břehovými porosty představující členící prvek rozsáhlých orných ploch	0	0
	Velké měřítko krajiny tvořené rozsáhlými strukturami bloků orné půdy	0	0
	Harmonické vztahy narušeny významným zkulturněním krajiny	0	-1
Kulturní a historické charakteristiky	Lokální kulturní dominanta kostela sv. Václava uplatňující se v krajinném rámci obce Holubice	0	0
	Rozsáhlé scelené bloky orné půdy s geometrizovanými okraji	0	0
	Místa stromořadí doprovázející komunikace	0	0
	Sídla Blažovice a Holubice venkovského typu s dochovanou urbanistickou strukturou	0	0
	Dlouhodobé osídlení krajiny projevující se ve výrazně kulturním charakteru	0	0
	Historicky významné území bitvy u Slavkova	0	-2
	Objekt Staré Pošty upomínající na bitvu u Slavkova	0	0
	Frekventovaná dálnice D1 a komunikace I/50	0	-2

Železniční uzel u Blažovic	0	-1
<b>CELKEM</b>	<b>0</b>	<b>-8</b>

Dotčený krajinný prostor tohoto MKR zaujímá nejbližší okolí trati v lokalitě Blažovic a Holubic.

V MKR se bude pohledově nevýznamněji uplatňovat nové vedení trati ve variantě 1 v úseku mezi Blažovicemi a Holubicemi. Vzhledem k umístění v zářezu a realizaci tunelu, nebude však tvořit pohledovou překážku a výrazně neovlivní modelaci terénu, která by měla za důsledek poškození historického rámce této lokality.

Lokálně budou významné protihlukové stěny v obcích Blažovice a Holubice. Tyto stěny je důležité vyřešit architektonicky tak, aby se barevně a materiálově vhodně začlenily do krajiny. Ke snížení vizuálního vlivu stěn v rámci obcí je doporučujeme ozelenit popínavými rostlinami a solitérními dřevinami.

Nejvýznamnější vliv byl v tomto MKR identifikován v případě kulturně-historických hodnot spojených s historickou událostí bitvy u Slavkova. Záměr svojí novou polohou mezi obcí Blažovice a Holubice pozmění stávající vztahy v krajině a zasáhne do části kulturní památkové zóny slavkového bojiště. Vliv do této dle cennosti vyhodnocené jako jedinečné a dle významu spoluurčující charakteristiky byl vyhodnocen jako středně silný. Vzhledem k tomu, že v místě nejvyššího vrcholu svahu bude trať vedena v tunelu a na horizont tedy nebude vystupovat trakční vedení a samotný vrchol vyvýšeniny zůstane ve stávajícím stavu, byl tento vliv vyhodnocen jako únosný zásah do krajinného rázu.

Jako středně silný zásah byl také vyhodnocen vliv na negativní kulturní charakteristiku „frekventovaná dálnice D1 a komunikace I/50“, jejichž vliv v krajině bude dále zvýrazněn přítomností vysokorychlostní dvoukolejné trati. V ostatních případech byl vyhodnocen slabý či žádný vliv. Slabě záměr podpoří dojem ze zkulturnění krajiny a slabý vliv bude rovněž na vnímání pohledových horizontů, které budou především v blízkých pohledech doplněny o sloupy trakčního vedení a protihlukové stěny v obcích.

Stožáry GSM-R zde budou umístěny v žst. Blažovice (stožár o výšce 25 m v km 26,2) a v zastávce Holubice (stožár o výšce 25 m v km 28,6). Vzhledem k tomu, že jsou oba stožáry umístěny v blízkosti zástavby, budou sice tvořit výškovou dominantu, ale vzhledem k subtilním rozměrům budou pouze doplňujícím prvkem k trakčnímu vedení. Při dálkových pohledech budou pouze málo patrné, není tedy třeba očekávat významné ovlivnění kulturně-historických hodnot území.

Celkově je vliv záměru na toto místo krajinného rázu hodnocen jako únosný.

**Vliv záměru v MKR č. 2 Rousínovská brána**

V MKR lze očekávat největší vliv těchto technických prvků varianty:

- Napřímení trati v km 30,5 – 31,6 včetně mostu v km 31,200 přes Kovalovický potok
- Rousínovský tunel včetně hlubokých zářezů při portálech tunelu
- Napřímení trati za Rousínovem v hlubokých zářezích
- Most přes Habrovanský potok v km 34,735 a navazující Habrovanský tunel
- Most v km 36,998
- Nemojanský zářez
- Železniční estakáda v km 38,615
- PHS v Rousínově a Nemojanech
- Trakční vedení podél nové stopy trati
- Stožáry GSM-R

**Tab. 23: Celkové vyhodnocení zásahu variant do krajinného rázu MKR č. 2**

	Konkrétní identifikované znaky KR MKR č. 2	Varianta 0	Varianta 1
Přírodní charakteristiky	Plochá úzká sníženina výrazněji se zvedající směrem k severu MKR	0	0
	Lesní porosty pouze sporadicky (akátiny, jehličnaté a topolové lesíky)	0	0
	Členité okraje lesních porostů na severní hranici MKR	0	0
	Převaha zemědělsky obdělávaných ploch	0	0
	Drobné fragmenty vlhkých luk, remízků a travnatých lad	0	-1
	Přírodě blízké břehové porosty podél toků	0	-1
	Vodstvo zastoupeno drobnými toky pramenícími na Dražanské vrchovině	0	0
Estetické charakteristiky	Poměrně uzavřený krajinný prostor, který je především ze severozápadu uzavírán hornatějšími zalesněnými celky	0	0
	Esteticky působící kulturní dominanta kostela sv. Martina v Lulči	0	0
	Absence výrazně harmonického měřítka (velké plochy zemědělských půd)	0	0
	Harmonické měřítka zvyšující mimolesní liniová zeleň	0	0
	Harmonické vztahy jsou ovlivněny přítomností poměrně výrazných technických dominant (průmyslový areál na východním okraji Rusínova, zemědělský podnik na okraji obce Tučapy, apod.)	0	-1
Kulturní a historické charakteristiky	Převaha drobnějších venkovských sídel s nízkou zástavbou	0	0
	Pozitivní projev kulturní dominanty kostela sv. Martina v Lulči na okraji MKR	0	0
	Přítomnost některých technických staveb vymykající se harmonickému měřítku (vizuálně exponovaný průmyslový areál na východním okraji Rusínova, zemědělský podnik na okraji obce Tučapy, apod.)	0	-1
	Významný projev frekventovaných komunikací (dálnice, silnice I. třídy)	0	-2
	Dlouhodobě osídlená oblast, osídlení dokládající četné archeologické nálezy	0	0
<b>CELKEM</b>		<b>0</b>	<b>-6</b>

V tomto místě krajinného rázu byl nejvýznamnější vliv identifikován v případě negativní kulturní charakteristiky „významný projev frekventovaných komunikací“. Vnímání této charakteristiky, která je v daném MKR spoluurčující, bude záměrem podpořeno. Vliv byl určen jako středně silný, nicméně vzhledem k přítomnosti této charakteristiky v daném místě KR, nebude již samotný záměr tvořit novou významnou charakteristiku a bude tudíž v daném krajinném prostoru únosný. V dálkových pohledech budou nejvíce vnímány mosty a

estakáda na okraji obce Nemojany a Luleč. Velká část nové stopy trati bude v zářezech a tudíž v dálkových pohledech bude méně význačná. Stejně tak i část trati procházející Rousínovským a Habrovanským tunelem nebude mít žádný negativní vizuální vliv na charakteristiky MKR.

Slabý vliv byl identifikován v případě narušení přírodní charakteristiky drobné fragmenty vlhkých luk a přírodní břehové porosty, které budou částečně porušeny vedením nové trati. Zásahy do těchto přírodních charakteristik však budou reverzibilní a díky mostním objektům dojde v poměrně krátkém čase k obnovení bioty v místě výstavby mostů.

Mírně nepříznivý vliv byl identifikován také v případě estetických charakteristik – záměr vedený ve variantě 1 podpoří technické prvky negativně ovlivňující harmonické vztahy v krajinném prostoru. Tento vliv však, vzhledem k výraznému zkulturnění krajiny, je hodnocen jako slabý.

### **Vliv záměru v MKR č. 3a Ivanovická brána**

V MKR lze předpokládat vliv následujících technických prvků navrhovaných v rámci varianty 1:

- Napřímený úsek trati (km cca 40,5 – 42,0) za Lulčí na náspu s mostem přes Lulečský potok v km 41,433
- Napřímení trati mezi obcí Hoštice-Heroltice a Ivanovice na Hané
- Napřímení trati za Ivanovicemi na Hané v km cca 54,6 – 55,6 na vysokém náspu s mostem v km 55,375 přes Pustiměřský potok
- PHS ve Vyškově, v Ivanovicích na Hané
- Trakční vedení podél nového úseku trati
- Stožáry GSM-R

**Tab. 23: Celkové vyhodnocení zásahu variant do krajinného rázu MKR č. 3a**

	Konkrétní identifikované znaky KR MKR č. 3a	Varianta 0	Varianta 1
Přírodní charakteristiky	Plochá sníženina tvořená širokým údolím Hané	0	0
	Absence kompaktních lesních porostů	0	0
	Bohatá doprovodná břehová zeleň přírodního charakteru podél vodních toků	0	-1
	Doprovodná liniová zeleň podél komunikací	0	0
	Remízky a větrolamy oddělující plochy orných půd	0	0
	Vodní toky jsou prezentovány řekou Hanou s drobnými přítoky	0	0
	Výrazná převaha zemědělských ploch tvořených velkými bloky orné půdy	0	0
	Místy přítomnost vodních ploch, např. Ivanovický rybník	0	0
	Částečně uzavřený krajinný prostor ze severozápadu	0	0
Estetické charakteristiky	Harmonické měřítko je narušeno přítomností velkých geometrizovaných zemědělských ploch	0	0
	Esteticky působící doprovodná liniová zeleň narušující velké měřítko bloků orné půdy	0	-1
	Harmonické vztahy jsou ovlivněny přítomností prostorově poměrně výrazných průmyslových a zemědělských objektů	0	-1

Kulturní a historické charakteristiky	Pozitivní projev kulturní dominanty kostela sv. Martina v Lulči na okraji MKR	0	0
	Vizuální projev technických objektů (průmyslový areál východně od města Vyškova, zemědělské areály na okrajích drobných sídel, např. Křižanovice u Vyškova, Ivanovice na Hané, apod.)	0	-1
	Zástavba menších sídel převážně venkovského typu	0	0
	V minulosti významná obchodní stezka	0	0
	Dlouhodobě osídlená oblast, osídlení dokládající archeologické nálezy	0	0
<b>CELKEM</b>		<b>0</b>	<b>-4</b>

Vliv záměru v tomto MKR byl identifikován jako slabý či žádný. Nejvýrazněji se bude uplatňovat napřímený úsek na náspu v km cca 40,5 – 42,0 s mostem přes Lulečský potok a napřímení trati mezi obcí Hoštice-Heroltice a Ivanovice na Hané, které představuje poměrně dlouhý nový úsek trati. Trať zde povede po terénu a ke konci úseku se zahlubuje do zářezu, v dálkových pohledech tak bude vnímána málo výrazně. Slabý zásah bude mít záměr rovněž do přírodní charakteristiky doprovodná břehová zeleň podél vodních toků a na její estetické působení. Vliv na tuto přírodní i estetickou charakteristiku však bude pouze malý, neboť lze očekávat plnou obnovu těchto narušených těchto biotopů po realizaci záměru. Zároveň doporučujeme umístění náhradních výsadeb do míst vedení ÚSES, k podpoření jejich biologické i krajinotvorné funkce.

Žádné významné pozitivní kulturní charakteristiky nebudou záměrem dotčeny. Vliv záměru na krajinný ráz nebude v tomto MKR významný.

### **Vliv záměru v MKR č. 3b Ivanovická brána**

V MKR lze předpokládat vliv následujících technických prvků navrhovaných v rámci varianty 1:

- Napřímení trati za Ivanovicemi na Hané v km cca 54,6 – 55,6 na vysokém náspu s mostem v km 55,375 přes Pustiměřský potok
- Oblouk trati za obcí Chvalkovice na Hané částečně na náspu a částečně v zářezu s Chvalkovickým tunelem
- Napřímení trati severně od obce Dřevnovice s hlubokým zářezem
- PHS v obci Chvalkovice, Dřevnovice a Nezamyslice
- Trakční vedení podél nového úseku trati
- Stožáry GSM-R

Tab. 24: Celkové vyhodnocení zásahu variant do krajinného rázu MKR č. 3b

	Konkrétní identifikované znaky KR MKR č. 3b	Varianta 0	Varianta 1
Přírodní charakteristiky	Plochá sníženina tvořená širokým údolím Hané	0	0
	Absence kompaktních lesních porostů	0	0
	Bohatá doprovodná břehová zeleň přírodního charakteru podél vodních toků	0	-1
	Doprovodná liniová zeleň podél komunikací	0	0
	Remízky a větrolamy oddělující plochy orných půd	0	0
	Vodní toky jsou prezentovány řekou Hanou s drobnými přítoky	0	0
	Výrazná převaha zemědělských ploch tvořených velkými bloky orné půdy	0	0
	Místy přítomnost vodních ploch, např. Ivanovický rybník	0	0
Estetické charakteristiky	Částečně uzavřený krajinný prostor ze severozápadu	0	0
	Harmonické měřítko je narušeno přítomností velkých geometrizovaných zemědělských ploch	0	0
	Esteticky působící doprovodná liniová zeleň narušující velké měřítko bloků orné půdy	0	-1
	Harmonické vztahy jsou ovlivněny přítomností prostorově poměrně výrazných průmyslových a zemědělských objektů	0	-1
Kulturní a historické charakteristiky	Vizuální projev technických objektů (zemědělské areály na okrajích drobných sídel, např. Ivanovice na Hané, Dřevnovice apod.)	0	-1
	Zástavba menších sídel převážně venkovského typu	0	0
	V minulosti významná obchodní stezka	0	0
	Dlouhodobě osídlená oblast, osídlení dokládající archeologické nálezy	0	0
<b>CELKEM</b>		<b>0</b>	<b>-4</b>

V tomto MKR se bude nejvíce uplatňovat v dálkových pohledech napřímený úsek za Ivanovicemi na Hané na náspu s mostem přes Pustiměřský potok. Tento úsek je poměrně krátký a bude výrazněji vnímán pouze z jihovýchodní strany, tedy ze zemědělských pozemků mezi tratí a dálnicí D1. Pokračování trati mezi obcemi Chvalkovice na Hané a Dřevnovice bude rovněž vedeno v oblouku v nové stopě. V tomto případě bude trať vedena v zářezu a středová část trati v oblouku bude vedena v tunelu. Tento úsek bude vnímán pouze z okrajových částí obce Chvalkovice na Hané a v obci Dřevnovice od zemědělského areálu. Celkový vliv záměru byl v tomto MKR hodnocen jako slabý či žádný. Slabý vliv byl identifikován v případě doprovodné zeleně podél toků, která bude částečně dotčena v období výstavby a po realizaci záměru bude opět obnovena, a v případě negativních kulturních a estetických charakteristik, kdy charakteristika vizuálního projevu technických objektů v MKR, které ovlivňují harmonické vztahy MKR, bude záměrem podpořena. Tento vliv však bude malý a na krajinný ráz místa krajinného rázu nebude mít nijak zásadní vliv.

#### **Vliv záměru v MKR č. 4a Kučerovská pahorkatina**

Z technického řešení záměru se mohou v MKR projevit především následující technické prvky navrhované v rámci varianty 1:

- Napřímení trati v km 30,5 – 31,6 vedené na náspu, včetně mostu v km 31,200 přes Kovalovický potok
- Napřímení trati za Rousínovem v hlubokých zářezích

- Doplnkově trakční vedení podél nové stopy trati
- Stožáry GSM-R

Tab. 25: Celkové vyhodnocení zásahu variant do krajinného rázu MKR č. 4a

	Konkrétní identifikované znaky KR MKR č. 4a	Varianta 0	Varianta 1
Přírodní charakteristiky	Mírně zvlněná pahorkatina	0	0
	Přítomnost liniové zeleně podél komunikací a vodních toků	0	0
	MKR bez kompaktních lesních porostů, lesní porosty pouze ve fragmentech	0	0
	Výrazná převaha obdělávané půdy	0	0
	Několik drobných vodních toků s přírodně blízkými břehovými porosty	0	0
	Otevřený charakter krajinné scény	0	0
Estetické charakteristiky	Mírně zvlněný reliéf se vzdálenými pohledovými horizonty tvořenými většinou zalesněnými hřbety	0	0
	Střední až velké měřítko krajiny tvořené geometrizovanými plochami zemědělských půd	0	0
	Významná pozitivní role liniové mimolesní zeleně	0	0
	Přírodní dominanty vrchu Urban u Slavkova u Brna	0	0
Kulturní a historické charakteristiky	Drobná sídla ulicového typu s vesnickou zástavbou	0	0
	Sídla jsou často doprovázena velkými zemědělskými areály na okrajích sídel	0	0
	Historicky významné území dotčené bitvou u Slavkova	0	-1
	Místy dochovaná historická lidová architektura	0	0
	Četné drobné sakrální stavby (boží muka, kapličky)	0	0
	Liniové vedení VN	0	-1
	Vizuálně výrazně exponované těleso dálnice D1	0	-1
	Dlouhodobě osídlená oblast, osídlení dokládající četné archeologické nálezy	0	0
<b>CELKEM</b>		<b>0</b>	<b>-3</b>

Dotčený krajinný prostor tohoto MKR zahrnuje území podél dálnice D1, rozsáhlé zemědělské pozemky a okrajovou zástavbu města Rousínova. Místo krajinného rázu bude ovlivněno záměrem pouze dálkovými vizuálními vlivy, přičemž většina z tohoto místa viditelné části záměru bude cloněna zástavbou Rousínova. Vizuálně významný bude z tohoto místa pouze úsek trati v km cca 30,5 – 31,6, který bude vedený po náspu, a přemostění Kovalovického potoka. Částečně pak napřímení trati za Rousínovem včetně Habrovanoského tunelu. Tento úsek však bude veden v zářezu a nebude nijak pohledově z této vzdálenosti významný.

Vliv na znaky tohoto KR byl vyhodnocen jako slabý či žádný. Slabý vliv byl identifikován v případě zásahu do kulturních charakteristik KR a to do charakteristiky „liniové vedení“ a „vizuálně výrazně exponované těleso dálnice D1“. Tyto charakteristiky budou záměrem podpořeny, vliv však bude minimální. Nepatrný vliv byl identifikován také v případě vlivu do charakteristiky „historicky významné území dotčené bitvou u Slavkova“. Tento vliv bude rovněž pouze minimální spočívající pouze v dálkových vizuálních vlivech novostavby železnice. Železniční trať však nebude představovat novou charakteristiku v území, která by významně ovlivnila stávající charakteristiky místa krajinného rázu. Negativní vliv záměru ve variantě 1 v tomto MKR není třeba očekávat.

**Vliv záměru v MKR č. 4b Kučerovská pahorkatina**

Z technického řešení záměru se v MKR projeví především následující technické prvky navrhované v rámci varianty 1:

- Doplnkově trakční vedení podél nové stopy trati
- Stožáry GSM-R

**Tab. 26: Celkové vyhodnocení zásahu variant do krajinného rázu MKR č. 4b**

	Konkrétní identifikované znaky KR MKR č. 4b	Varianta 0	Varianta 1
Přírodní charakteristiky	Mírně zvlněná pahorkatina, severovýchodní a severní svahy	0	0
	Přítomnost liniové zeleně podél komunikací a vodních toků	0	0
	MKR bez kompaktních lesních porostů	0	0
	Výrazná převaha obdělávané půdy	0	0
	Několik drobných vodních toků s přírodně blízkými břehovými porosty	0	0
	Přítomnost menších vodních ploch (rybníků) s doprovodným břehovým porostem	0	0
Estetické charakteristiky	Otevřený charakter krajinné scény	0	0
	Mírně zvlněný reliéf se vzdálenými pohledovými horizonty tvořenými většinou zalesněnými hřebety Dražanské vrchoviny	0	-1
	Střední až velké měřítko krajiny tvořené geometrizovanými plochami zemědělských půd	0	0
	Pozitivní role liniové mimolesní zeleně	0	0
Kulturní a historické charakteristiky	Okrajová zástavba města Vyškova	0	0
	Liniové vedení VN	0	-1
	Vizuálně výrazně exponované těleso dálnice D 1	0	-1
	Dlouhodobě osídlená oblast, osídlení dokládající četné archeologické nálezy	0	0
<b>CELKEM</b>		<b>0</b>	<b>-3</b>

Vliv záměru na znaky krajinného rázu v tomto MKR byl vyhodnocen jako slabý či žádný.

Toto MKR zahrnuje část severozápadních a severních svahů Kučerovské pahorkatiny jižně nad Vyškovem. Dotčeným krajinným prostorem tohoto MKR probíhá dálnice D1. Záměr se bude v tomto MKR uplatňovat pouze dálkovým vizuálním vlivem, na kterém budou mít největší podíl stožáry GSM-R a stožáry trakčního vedení, které však v tomto MKR již nebudou vnímány rušivě.

Vliv záměru na znaky a hodnoty tohoto MKR bude minimální.

**Vliv záměru v MKR č. 5 Tištiná pahorkatina**

Z prvků technického řešení, které mohou MKR vizuálně ovlivnit, se jedná o následující technické prvky varianty 1:

- Napřímení trati mezi obcí Hoštice-Heroltice a Ivanovice na Hané
- Napřímení trati za Ivanovicemi na Hané v km cca 54,6 – 55,6 na vysokém náspu s mostem v km 55,375 přes Pustiměřský potok
- Oblouk trati za obcí Chvalkovice na Hané částečně na náspu a částečně v zářezu s Chvalkovickým tunelem
- Napřímení trati severně od obce Dřevnovice s hlubokým zářezem
- Doplnkově trakční vedení podél nové stopy trati
- Stožáry GSM-R

**Tab. 27: Celkové vyhodnocení zásahu variant do krajinného rázu MKR č. 5**

	Konkrétní identifikované znaky KR MKR č. 5	Varianta 0	Varianta 1
Přirodní charakteristiky	Charakteristický mírně zvlněný reliéf s nevýraznými horizonty	0	0
	Rozsáhlá otevřená plocha zemědělských pozemků	0	0
	Ostrůvkovitá až fragmentální přítomnost lesních porostů	0	0
	Přítomnost menších vodních toků s doprovodnou linií a ostrůvkovitou zelení	0	0
	Místy drobné vodní plochy s břehovými porosty	0	0
	Přítomnost liniové zeleně podél komunikací	0	0
Estetické charakteristiky	Možnost pohledů do okolních krajinných oblastí	0	-1
	Otevřený charakter krajinné scény	0	0
	Velké měřítko bloků orné půdy	0	0
	Harmonicky působící doprovodná zeleň vodních toků a komunikací	0	0
	Harmonické vztahy v krajině narušeny přítomností velkých ploch orné půdy	0	0
Kulturní a historické charakteristiky	MKR bez výrazných vertikálních kulturních dominant	0	0
	Drobná sídla ulicového typu s nízkou zástavbou	0	0
	Sídla jsou často doprovázena velkými zemědělskými areály na okrajích sídel	0	0
	Četné drobné církevní památky (kaple, boží muka)	0	0
	Vizuálně výrazně exponované těleso dálnice D 1	0	-1
	Stará sídelní oblast dokládána archeologickými nálezy	0	0
	Liniové vedení VN	0	-1
<b>CELKEM</b>		<b>0</b>	<b>-3</b>

V tomto MKR bude záměr představovat pouze dálkový vizuální vliv; přímo v MKR nebude záměr realizován.

Dálkově bude z tohoto MKR vnímáno napřímení trati mezi obcí Hoštice-Heroltice a Ivanovice na Hané, trať je zde však vedena po terénu a ke konci úseku v zářezu a z této vzdálenosti již nebude výrazně patrná a nebude ovlivňovat některou z charakteristik KR. Vizuálně se v tomto MKR bude uplatňovat především nový úsek mezi obcí Ivanovice na Hané a Chvalkovice na Hané, kde bude trať vedena v nové stopě na náspu a bude zde provedeno přemostění Pustiměřského potoka. Další nové úseky trati jsou vedeny v zářezích a v tunelu,

nebudou tudíž z tohoto MKR již výrazně vnímány. Trakční vedení nebude téměř patrné. Dotčený krajinný prostor tohoto MKR představuje zemědělské plochy v okolí dálnice D1, proto nebude mít záměr na hodnoty a charakteristiky KR tohoto MKR žádný vliv.

Zhodnocení míry zásahu navrhovaného záměru ve variantě 1 do následujících významných znaků krajinného rázu:

#### *Typické znaky přírodní charakteristiky*

- Dojde ke slabému zásahu spojenému s vlivem na břehové porosty při vedení trati v nové stopě a výstavbě mostů. Tento zásah však bude reverzibilní, po skončení záměru dojde k obnově těchto biotopů.

#### *Kulturní a historické charakteristiky*

- Realizací záměru dojde ke slabému zásahu do krajinné památkové zóny Bojiště u Slavkova. Především úsek mezi obcemi Blažovice a Holubice, který bude ve variantě 1 veden v nové stopě, se přímo dotýká této KPZ. Vzhledem k umístění v zářezu a realizaci tunelu, nebude však tvořit pohledovou překážku a výrazně neovlivní modelaci terénu, která by měla za důsledek poškození historického rámce této lokality.
- Realizací záměru v nové stopě zvýrazní nově budované trakční vedení současná liniová vedení. Tento vliv však bude slabý a při dálkových pohledech nevýznamný.

#### *Přírodní hodnoty*

- Přírodní hodnota dotčeného krajinného prostoru není příliš vysoká. Je to dáno umístěním záměru v kulturní zemědělské krajině se sítí frekventovaných komunikací, především dálnice D1. Přírodní hodnotu zde představují fragmenty lesních porostů, mimolesní zeleň, břehové porosty podél toků a ostrůvkovitá travnatá lada. Na tyto hodnoty bude mít záměr slabý vliv, který nebude nijak zásadní.

#### *Estetické hodnoty*

- Na estetické hodnoty bude záměr vliv především coby prvek zvýrazňující a rozšiřující technické prvky v krajině. Krajina má již v současnosti snížené harmonické měřítko.
- Trať však nebude mít zásadní vliv na estetické hodnoty krajiny, které jsou především dány přítomností liniových přírodních prvků, které esteticky rozčleňují rozsáhlé bloky orné půdy.

#### *Významné krajinné prvky*

- Realizací záměru dojde k dotčení VKP vodní tok s údolní nivou výstavbou nových mostních objektů či propustků. Tento vliv však bude, při dodržení podmínek daných ochranou přírody, únosný.

#### *Zvláště chráněná území*

- Záměr se nedotkne žádných zvláště chráněných území dle zákona č. 114/1992 Sb.

#### Kulturní dominanty

- Jako nejvýraznější kulturní dominantu lze v DoKP označit kostel sv. Martina v Lulči. Tato dominantu však nebude záměrem nijak ovlivněna. Pouze v pohledech z blízka (z okraje zástavby obce Nemojany a Luleč) může být její vizuální vnímání ovlivněno železniční estakádou, která se při blízkých pohledech stane dominantou. Proto je vhodné estakádu řešit deskovým mostem dle projekčního řešení, který subtilnější a vzdušnější, neovlivňuje tak výrazně kulturní památku.
- Vliv na kulturní dominanty nebude zásadní.

#### Harmonické měřítko a vztahy

- Harmonické měřítko a vztahy jsou v krajině narušeny již v současnosti, především ve spojení se silně zkulturněnou krajinou s velkými bloky orné půdy, které vytvářejí velké monumentální měřítko.
- Záměr může pouze mírně zdůraznit potlačení harmonického měřítka prvky lidské činnosti.

V tabulce č. 28 níže je uvedeno shrnutí vlivů navrhované stavby „Modernizace trati Brno – Přerov, I. etapa Blažovice - Nezamyslice“ na zákonná kritéria krajinného rázu dle §12 zákona č. 114/1992 Sb.

**Tab. 28: Souhrn vlivů na zákonná kritéria krajinného rázu (viz §12 zákona)**

Vlivy na zákonná kritéria krajinného rázu	Vliv NS
Vliv na rysy a hodnoty přírodní charakteristiky	<i>slabý</i>
Vliv na rysy a hodnoty kulturní charakteristiky	<i>Slabý až středně silný</i>
Vliv na VKP	<i>slabý</i>
Vliv na ZCHÚ	<i>žádný</i>
Vliv na kulturní dominanty	<i>slabý</i>
Vliv na estetické hodnoty	<i>slabý</i>
Vliv na harmonické měřítko krajiny	<i>slabý</i>
Vliv na harmonické vztahy v krajině	<i>slabý</i>

Provedené fotovizualizace, které jsou uvedeny v kapitole 7. a v příloze č. 4 tohoto posouzení, rovněž prokázaly, že vliv na krajinný ráz dotčeného krajinného prostoru stavbou nebude významný.

## Závěr a doporučení

Předkládané posouzení řeší vliv záměru „Modernizace trati Brno – Přerov, I. etapa Blažovice - Nezamyslice“ na krajinný ráz.

V rámci hodnocení byly posuzovány dvě varianty záměru:

- VARIANTA 0 – stávající jednokolejná trať
- VARIANTA 1 - modernizace a zdvoukolejnění trati vedené zčásti ve zcela nové stopě s jinými sklonovými a směrovými poměry.

### Doporučení k ochraně krajinného rázu

- V případě realizace varianty 1 opouštěná tělesa stávající trati zanechat a využít jako krajinotvorný prvek – liniový prvek s dřevinným doprovodem v zemědělské krajině.
- Ke snížení negativního vnímání protihlukových stěn je potřeba stěny vhodně architektonicky řešit. Vhodné barevné a materiálové řešení stěn blízké současným kulturním podmínkám v krajině umožní stěny začlenit do současné krajiny a pohledově roztříštit jednolitou masu protihlukových stěn, která jinak působí velmi disharmonicky.
- K lepšímu začlenění protihlukových stěn do volné krajiny i do území města či obce je důležité provést ozelenění protihlukových stěn. Vhodné je střídat popínavé rostliny s dřevinami v keřovém a stromovém vzrůstu.

Na základě výše uvedené analýzy v předchozích kapitolách je možno konstatovat, že **navrhovaný záměr ve variantě 1 představuje v únosné míře rušivý zásah do zákonných kritérií a do znaků jednotlivých charakteristik krajinného rázu, přičemž tento zásah je hodnocen jako žádný či slabý, nejhůře jako středně silný.** V blízkých pohledech sice míra zásahu stoupá, ale v celkových panoramatech je malá.

**Navrhovaná stavba „Modernizace trati Brno – Přerov, I. etapa Blažovice - Nezamyslice“ ve variantě 1 je na základě současných znalostí technického řešení navržena s ohledem na zákonná kritéria krajinného rázu a je proto hodnocena jako únosný zásah do krajinného rázu, chráněného dle § 12 zákona č. 114/1992 Sb. o ochraně přírody a krajiny.**

## Přílohy

Příloha 1	Mapa širších vztahů
Příloha 2	Seznam nemovitých kulturních památek v krajinných oblastech
Příloha 3	Stručný přehled historie dotčených obcí
Příloha 4	Vizualizace záměru
Příloha 5	Mapa vyhodnocení krajinného rázu
Příloha 6	Fotodokumentace
Příloha 7	Doklad o absolvování kurzu

## Použité zdroje:

- SUDOP BRNO, spol. s r.o. (2009): „Modernizace trati Brno – Přerov, I. etapa Blažovice – Nezamyslice“, rozpracovaná přípravná dokumentace
- BUKÁČEK R., MATĚJKA P. (2002): Hodnocení krajinného rázu (metodika zpracování). Správa chráněných krajinných oblastí ČR. 32 pp.
- CULEK M. et al.. (1996): *Biogeografické členění České republiky*. Enigma, Praha
- DEMEK, J. (1987): *Hory a nížiny*. ČSAV, PRAHA, 584 pp.
- FORMAN R.T.T. & GODRON M. (1993): *Krajinná ekologie*. Academia, Praha, 583 pp.
- MÍCHAL, I. (1999): Metodika hodnocení krajinného rázu Agentury ochrany přírody a krajiny ČR – Problémy a výsledky. In: *Péče o krajinný ráz – cíle a metody*. Ed. I. Vorel, P. Sklenička. Praha: ČVUT, s. 111-116
- NEUHÄUSLOVÁ Z. et al. (1998): Mapa potenciální přirozené vegetace České republiky. Academia, Praha
- VOREL I. (1997): Hodnocení krajinného rázu – hledání objektivnosti. Územní plánování a urbanismus, ročník XXIV/1997
- VOREL I. (1997): Námět metodického postupu hodnocení vlivu stavby na krajinný ráz. Ochrana přírody, ročník 52, č.10, str. 314-316.
- VOREL I., (2004): Posouzení vlivu navrhované stavby, činnosti nebo změny využití území na krajinný ráz. Metodický postup. Nepublikováno. ČVUT Praha, FA, ústav urbanismu.
- [www.geoportal.cenia.cz](http://www.geoportal.cenia.cz)
- [cs.wikipedia.org](http://cs.wikipedia.org)

- [www.austerlitz.com](http://www.austerlitz.com)
- [www.slavkov.cz](http://www.slavkov.cz)
- [www.blazovice.eu](http://www.blazovice.eu)
- [www.rousinov.cz](http://www.rousinov.cz)
- [www.vyskov-mesto.cz](http://www.vyskov-mesto.cz)
- [www.ivanovicenahane.cz](http://www.ivanovicenahane.cz)
- [www.nezamyslice.cz](http://www.nezamyslice.cz)
- [www.lidova-architektura.cz](http://www.lidova-architektura.cz)